



แผนการให้ที่ดินตำบลอ้อตะกู อำเภอเมืองนครปฐม จังหวัดนครปฐม



สถาบันพัฒนาที่ดินนครปฐม สำนักงานพัฒนาที่ดินเขต 1
กรมพัฒนาที่ดิน กระทรวงเกษตรและสหกรณ์

กันยายน 2566



คำนำ

การจัดทำแผนการใช้ที่ดินดำเนินการตามรัฐธรรมนูญแห่งราชอาณาจักรไทย พ.ศ. 2560 มาตรา 72(1) ที่ได้บัญญัติให้มีการวางแผนการใช้ที่ดินให้เหมาะสมกับศักยภาพของที่ดินตามหลักการพัฒนาอย่างยั่งยืน โดยแผนการใช้ที่ดินตำบลวังตะกู อำเภอเมืองนครปฐม จังหวัดนครปฐม ได้นำแนวคิดขององค์การอาหารและการเกษตรแห่งสหประชาชาติ (Food and Agriculture Organization of the United Nations: FAO) และโครงการสิ่งแวดล้อมแห่งสหประชาชาติ (United Nation Environment Programme: UNEP) มาปรับใช้ คือ ความเหมาะสมทางกายภาพ ความเหมาะสมทางเศรษฐกิจ การยอมรับจากสังคม การสร้างความยั่งยืน ให้สิ่งแวดล้อม และเสนอทางเลือกการใช้ที่ดิน ร่วมกับวิธีการที่จำเป็นอื่น ๆ เช่น กระบวนการมีส่วนร่วมของชุมชน (Participatory Rural Appraisal: PRA) การประเมินคุณภาพที่ดิน เป็นต้น

สถานีพัฒนาที่ดินนครปฐม ร่วมกับสำนักงานพัฒนาที่ดินเขต 1 และกองนโยบายและแผนการใช้ที่ดิน ในการดำเนินงานวางแผนการใช้ที่ดินระดับตำบล โดยพิจารณาภาพรวมของสภาพปัญหาในด้านต่างๆ ทั้งด้านกายภาพ เศรษฐกิจ และสังคม วิเคราะห์และสังเคราะห์ข้อมูลนำไปสู่การวางแผนการใช้ที่ดินที่สอดคล้องกับศักยภาพของพื้นที่ โดยผ่านกระบวนการมีส่วนร่วมของชุมชน (PRA) ในการระบุปัญหา ความต้องการของเกษตรกรและผู้มีส่วนได้ส่วนเสีย ทั้งนี้สพด. ได้จัดทำแผนกิจกรรม/โครงการ เพื่อขับเคลื่อนแผนการใช้ที่ดินให้เป็นรูปธรรมเพื่อให้เกษตรกร มีคุณภาพชีวิตที่ดีขึ้น มีการใช้ที่ดินอย่างถูกต้องเหมาะสม รักษาสภาพแวดล้อม และอนุรักษ์ทรัพยากรในชุมชน ให้เกิดความยั่งยืนต่อไป

สถานีพัฒนาที่ดินนครปฐม
กันยายน 2566



สารบัญ

	หน้า
คำนำ	ก
สารบัญ	ข
สารบัญตาราง	ง
สารบัญรูป	จ
บทที่ 1	บทนำ
	1-1
1.1	1-1
1.2	1-1
1.3	1-1
1.4	1-2
1.5	1-2
1.6	1-3
บทที่ 2	ข้อมูลทั่วไป
	2-1
2.1	2-2
2.2	2-2
2.3	2-2
2.4	2-2
2.5	2-4
2.6	2-7
บทที่ 3	สถานภาพของทรัพยากรธรรมชาติ
	3-1
3.1	3-1
3.2	3-2
3.3	3-2
บทที่ 4	กระบวนการมีส่วนร่วมของชุมชน (Participatory Rural Appraisal : PRA)
	4-1
4.1	4-4
4.2	4-4



สารบัญ (ต่อ)

		หน้า
บทที่ 5	การประเมินคุณภาพที่ดิน	
	5.1 หลักการประเมินคุณภาพที่ดินด้านศักยภาพ	5-1
	5.2 พืชเศรษฐกิจที่สำคัญของตำบล	5-2
	5.3 ระดับความเหมาะสมของดิน	5-2
บทที่ 6	แผนการใช้ที่ดิน	
	6.1 การวิเคราะห์ข้อมูลเพื่อการจัดทำแผนการใช้ที่ดินระดับตำบล	6-1
	6.2 แผนการใช้ที่ดิน	6-2
บทที่ 7	การขับเคลื่อนแผนการใช้ที่ดิน	
	7.1 ขั้นตอนการดำเนินงาน	7-1
	7.2 กิจกรรมที่จะดำเนินการของกรมพัฒนาที่ดิน	7-1
	7.3 กิจกรรมที่ขอการสนับสนุนจากส่วนราชการอื่น	7-2
	7.4 ความต้องการของชุมชนและองค์กรปกครองส่วนท้องถิ่น	7-2
เอกสารอ้างอิง		อ-1



แผนการใช้ที่ดินตำบลวังตะกุง อำเภอเมืองนครปฐม จังหวัดนครปฐม

สารบัญตาราง

ตารางที่		หน้า
2-1	สถิติภูมิอากาศ ณ สถานีตรวจอากาศจังหวัดนครปฐม (ปี พ.ศ.2536-2565)	2-3
2-2	สภาพการใช้ที่ดินตำบลวังตะกุง อำเภอเมืองนครปฐม จังหวัดนครปฐม	2-5
2-3	จำนวนประชากรและครัวเรือน ตำบลวังตะกุง อำเภอเมืองนครปฐม จังหวัดนครปฐม ปี 2565	2-7
2-4	จำนวนและสัดส่วนครัวเรือน ตำบลวังตะกุง อำเภอเมืองนครปฐม จังหวัดนครปฐม ปี 2565	2-8
2-5	รายได้-รายจ่ายเฉลี่ยครัวเรือน ตำบลวังตะกุง อำเภอเมืองนครปฐม จังหวัดนครปฐม ปี 2565	2-9
3-1	สมบัติที่ดิน ตำบลวังตะกุง อำเภอเมืองนครปฐม จังหวัดนครปฐม	3-3
4-1	ระบบการปลูกพืชในปัจจุบัน ตำบลวังตะกุง อำเภอเมืองนครปฐม จังหวัดนครปฐม	4-4
5-1	ตัวอย่างการประเมินคุณภาพที่ดินด้านกายภาพของประเภทการใช้ประโยชน์ที่ดิน	5-2
5-2	ชั้นความเหมาะสมทางกายภาพของดิน ตำบลวังตะกุง อำเภอเมืองนครปฐม จังหวัดนครปฐม	5-3
6-1	เขตการใช้ที่ดิน ตำบลวังตะกุง อำเภอเมืองนครปฐม จังหวัดนครปฐม	6-4
7-1	กิจกรรมของกรมพัฒนาที่ดินในเขตการใช้ที่ดินที่จะดำเนินการในปีงบประมาณ 2567-2571	7-3
7-2	สรุปกิจกรรมที่ขอรับการสนับสนุนจากส่วนราชการอื่นในเขตการใช้ที่ดิน	7-5
7-3	เป้าหมายการดำเนินงานและงบประมาณโครงการนำร่อง ตำบลวังตะกุง อำเภอเมืองนครปฐม จังหวัดนครปฐม แผน 5 ปี (พ.ศ. 2567-2571)	7-6



สารบัญญรูป

รูปที่		หน้า
1-1	กรอบการวางแผนการใช้ที่ดินระดับตำบล	1-3
2-1	ที่ตั้งและอาณาเขต ตำบลวังตะกั่ว อำเภอเมืองนครปฐม จังหวัดนครปฐม	2-1
2-2	กราฟสมดุลของน้ำเพื่อการเกษตร จังหวัดนครปฐม	2-4
2-3	สภาพการใช้ที่ดินตำบลวังตะกั่ว อำเภอเมืองนครปฐม จังหวัดนครปฐม	2-7
3-1	ทรัพยากรดิน ตำบลวังตะกั่ว อำเภอเมืองนครปฐม จังหวัดนครปฐม	3-4
4-1	การวิเคราะห์สถานการณ์โดยระบบ DPSIR ของตำบลวังตะกั่ว อำเภอเมืองนครปฐม จังหวัดนครปฐม	4-3
6-1	เขตการใช้ที่ดิน ตำบลวังตะกั่ว อำเภอเมืองนครปฐม จังหวัดนครปฐม	6-5



บทที่ 1

บทนำ

1.1 ความสำคัญของการวางแผนการใช้ที่ดิน

ตามรัฐธรรมนูญแห่งราชอาณาจักรไทย พุทธศักราช 2560 มาตรา 72 รัฐพึงดำเนินการเกี่ยวกับที่ดิน ทรัพยากรน้ำ และพลังงาน ดังต่อไปนี้

(1) วางแผนการใช้ที่ดินของประเทศให้เหมาะสมกับสภาพพื้นที่และศักยภาพของที่ดินตามหลักการพัฒนาอย่างยั่งยืน

1.2 หลักการและเหตุผล

ปัจจุบันกรมพัฒนาที่ดินได้ดำเนินการวางแผนการใช้ที่ดินระดับประเทศเรียบร้อยแล้วซึ่งเป็นการวางกรอบเชิงนโยบายมุ่งเน้นการพัฒนาด้านการเกษตรให้เกิดความสมดุลและยั่งยืนและในขณะเดียวกันต้องอนุรักษ์ทรัพยากรธรรมชาติและสิ่งแวดล้อมควบคู่กับการรักษาคุณค่าทางศิลปวัฒนธรรมแต่ทั้งนี้เพื่อให้เกิดการใช้ประโยชน์ที่ดินในระดับพื้นที่อย่างมีประสิทธิภาพและรักษาฐานการผลิตด้านทรัพยากรธรรมชาติอย่างยั่งยืนตลอดห่วงโซ่อุปทานแผนการใช้ที่ดินระดับตำบลจึงถูกนำมาใช้เป็นเครื่องมือเพื่อขับเคลื่อนการดำเนินงานดังกล่าว

ทั้งนี้กรมพัฒนาที่ดินได้จัดทำแผนปฏิบัติการพัฒนาที่ดินระยะ 5 ปี (พ.ศ.2566 – 2570) เพื่อให้บรรลุตามวิสัยทัศน์ที่กำหนดไว้ คือ “เป็นองค์กรอัจฉริยะทางดินเพื่อขับเคลื่อนการใช้ที่ดินอย่างเหมาะสม 15 ล้านไร่ ภายในปี 2570” ซึ่งในส่วนของประเด็นการพัฒนาที่ 2 บริหารจัดการทรัพยากรดินและที่ดินด้วยชุดข้อมูลที่มีมูลค่าสูง (High Value Dataset) ซึ่งมีเป้าหมาย คือ การนำชุดข้อมูลที่มีมูลค่าสูง ไปใช้ในการบริหารจัดการทางการเกษตรในส่วนของตัวชี้วัดบริหารจัดการทรัพยากรดินและที่ดินบนพื้นฐานของชุดข้อมูลที่มีมูลค่าสูง ร้อยละ 100 กลยุทธ์ที่ 2 ยกระดับแผนการใช้ที่ดินไปสู่การปฏิบัติ ได้กำหนดให้ร้อยละของแผนการใช้ที่ดินระดับตำบลที่จัดทำแล้วเสร็จทั้งประเทศ ภายในปี 2570 (ไม่น้อยกว่า ร้อยละ 80) เป็นตัวชี้วัดหนึ่งของกลยุทธ์ดังกล่าว

1.3 วัตถุประสงค์

1.3.1 เพื่อรักษาเสถียรภาพของทรัพยากรให้เกิดความสมดุลและยั่งยืนภายใต้การพัฒนาด้านต่าง ๆ ของตำบล

1.3.2 เพื่อให้การใช้ที่ดินมีผลตอบแทนสูงสุดต่อหน่วยเนื้อที่อย่างยั่งยืน

1.3.3 เพื่อให้เกิดการกำหนดแผนงาน โครงการ กิจกรรม ที่สอดคล้องกับแผนการใช้ที่ดินที่กำหนดขึ้นและอยู่บนหลักการของโมเดลเศรษฐกิจ BCG (Bio-Circular-Green Economy: BCG Model)



แผนการใช้ที่ดินตำบลวังตะกุง อำเภอเมืองนครปฐม จังหวัดนครปฐม

1.4 ระยะเวลาและสถานที่ดำเนินงาน

1.4.1 ระยะเวลา 1 ตุลาคม 2565 – 30 กันยายน 2566

1.4.2 สถานที่ ตำบลวังตะกุง อำเภอเมืองนครปฐม จังหวัดนครปฐม

1.5 ขั้นตอนการดำเนินงาน

1.5.1 รวบรวมข้อมูลปฐมภูมิและทุติยภูมิ ประกอบด้วย

1) ด้านกายภาพ เช่น ทรัพยากรดิน ทรัพยากรน้ำ ทรัพยากรป่าไม้ ภูมิอากาศ สภาพการใช้ที่ดิน เขตป่าไม้ตามกฎหมายและมติคณะรัฐมนตรี

2) ด้านเศรษฐกิจและสังคม เช่น การถือครองที่ดิน ลักษณะทางเศรษฐกิจและสังคม เช่น การถือครองที่ดิน ลักษณะทางเศรษฐกิจของตำบล จำนวนประชากร

3) ด้านนโยบายและข้อกำหนดที่เกี่ยวข้อง เช่น ยุทธศาสตร์ แผนการปฏิรูปประเทศ และแผนพัฒนาเศรษฐกิจและสังคมแห่งชาติฉบับที่ 13 ยุทธศาสตร์ แผนการปฏิรูปประเทศ แผนพัฒนาเศรษฐกิจและสังคมแห่งชาติฉบับที่ 13 ยุทธศาสตร์ภาค แผนพัฒนากลุ่มจังหวัด แผนพัฒนาจังหวัด แผนพัฒนาการเกษตรและสหกรณ์ แผนพัฒนาท้องถิ่น 4 ปี ขององค์การบริหารส่วนจังหวัด เทศบาล ตำบลหรือองค์การบริหารส่วนตำบล

1.5.2 จัดทำกระบวนการมีส่วนร่วมของชุมชน (Participatory Rural Appraisal : PRA) เพื่อรับฟังความคิดเห็น ประเด็นปัญหา ความต้องการด้านต่าง ๆ ขององค์การปกครองส่วนท้องถิ่นและเกษตรกรในตำบล

1.5.3 ประเมินคุณภาพของที่ดินของพืชเศรษฐกิจหลักและพืชทางเลือกที่มีมูลค่าของตำบล

1.5.4 สังเคราะห์ข้อมูลจากข้อ 1.5.1 ถึง 1.5.3 เพื่อใช้ประกอบการวางแผนการใช้ที่ดิน

1.5.5 กำหนด (ร่าง) แผนการใช้ที่ดินระดับตำบล

1.5.6 รับฟังความคิดเห็นของผู้มีส่วนได้ส่วนเสียต่อ (ร่าง) แผนการใช้ที่ดินที่กำหนดขึ้น

1.5.7 ปรับปรุง (ร่าง) แผนการใช้ที่ดินเพื่อจัดทำแผนการใช้ที่ดินฉบับสมบูรณ์

1.5.8 นำแผนการใช้ที่ดินเข้าสู่คณะกรรมการของเขตฯ เพื่อตรวจสอบความครบถ้วน /สมบูรณ์ของเนื้อหาและองค์ประกอบ

1.5.9 เผยแพร่แผนการใช้ที่ดินเพื่อนำไปสู่การขับเคลื่อนการดำเนินงาน ประกอบด้วย

1) องค์การปกครองส่วนท้องถิ่น นำแผนการใช้ที่ดินที่จัดทำขึ้นไปประกอบการจัดทำแผนการพัฒนาของตำบล เพื่อนำไปสู่การของบประมาณที่มีความสอดคล้องกับศักยภาพด้านการผลิตและสภาพของทรัพยากรของตำบล

2) กรมพัฒนาที่ดิน โดยสถานีพัฒนาที่ดิน กำหนดแผนงาน/โครงการ/กิจกรรม ที่สอดคล้องกับแผนการใช้ที่ดินที่กำหนดขึ้นในแต่ละเขตและสามารถใช้งบประมาณในพื้นที่อย่างมีประสิทธิภาพและเป็นที่ยอมรับ

3) หน่วยงานราชการอื่น ๆ สามารถใช้เป็นข้อมูลพื้นฐานประกอบแผนงาน/โครงการ/กิจกรรม ที่สอดคล้องกับแผนการใช้ที่ดินที่กำหนดขึ้นในแต่ละเขต

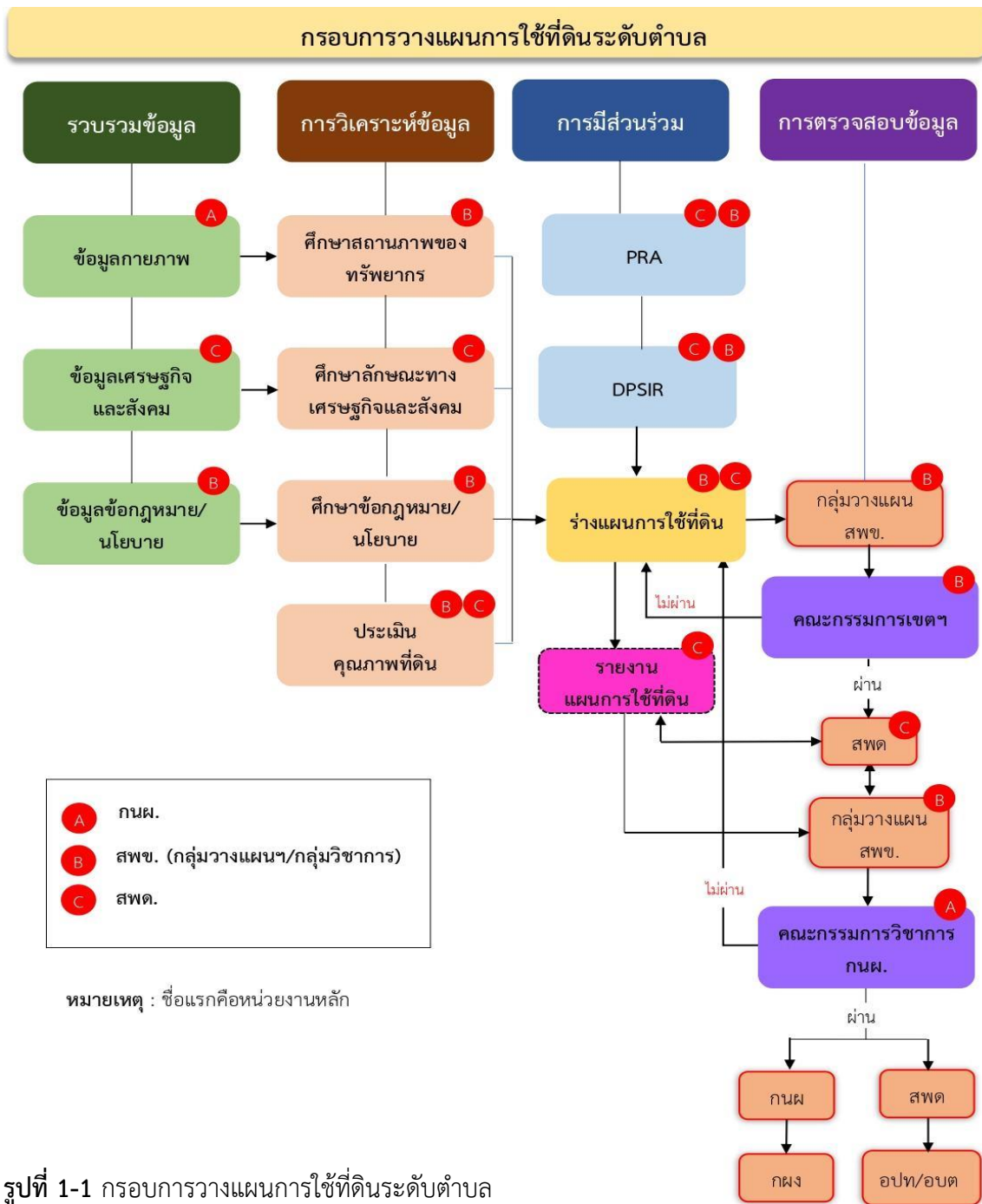


แผนการใช้ที่ดินตำบลวังตะกั่ว อำเภอเมืองนครปฐม จังหวัดนครปฐม

จากขั้นตอนที่กล่าวข้างต้น สามารถจัดทำกรอบการวางแผนการใช้ที่ดินระดับตำบลแสดงดังรูปที่ 1-1

1.6 วิสัยทัศน์ของตำบล

วังตะกั่วอยู่ สาธารณปโภคครบครัน ชุมชนเข้มแข็ง สุขภาพแข็งแรง สิ่งแวดล้อมไม่เป็นพิษ เศรษฐกิจพอเพียง (องค์การบริหารส่วนตำบลวังตะกั่ว,2566)



รูปที่ 1-1 กรอบการวางแผนการใช้ที่ดินระดับตำบล

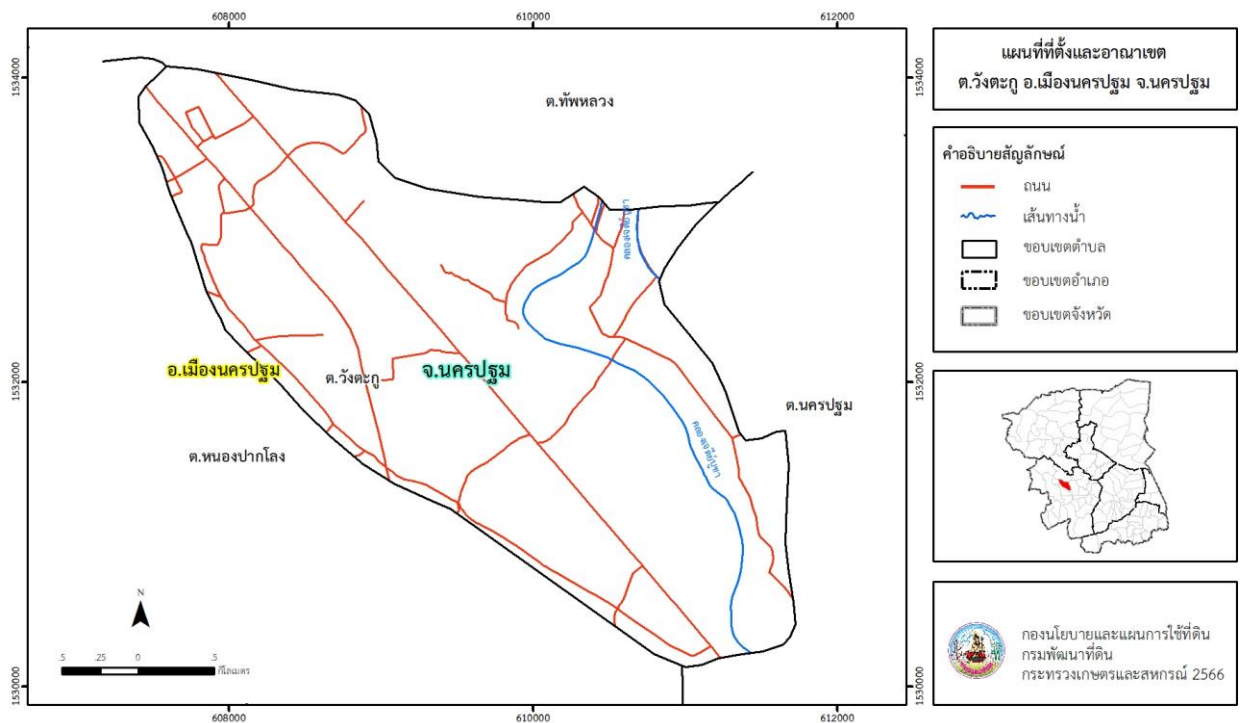


บทที่ 2 ข้อมูลทั่วไป

2.1 ที่ตั้งและอาณาเขต

ตำบลวังตะกั่ว อำเภอมืองนครปฐม จังหวัดนครปฐม ตั้งอยู่ทางทิศเหนือของอำเภอมืองนครปฐม มีพื้นที่ประมาณ 9 ตารางกิโลเมตร หรือ 5,416 ไร่ โดยมีอาณาเขตติดต่อ ดังนี้ (รูปที่ 2-1)

ทิศเหนือ	ติดต่อกับ	ตำบลทัพหลวง อำเภอมืองนครปฐม จังหวัดนครปฐม
ทิศใต้	ติดต่อกับ	ตำบลปากโลง อำเภอมืองนครปฐม จังหวัดนครปฐม
ทิศตะวันออก	ติดต่อกับ	ตำบลนครปฐม อำเภอมืองนครปฐม จังหวัดนครปฐม
ทิศตะวันตก	ติดต่อกับ	ตำบลปากโลง อำเภอมืองนครปฐม จังหวัดนครปฐม



รูปที่ 2-1 ตั้งและอาณาเขต ตำบลวังตะกั่ว อำเภอมืองนครปฐม จังหวัดนครปฐม



แผนการใช้ที่ดินตำบลวังตะกุง อำเภอเมืองนครปฐม จังหวัดนครปฐม

2.2 การแบ่งส่วนการปกครอง

ตำบลวังตะกุง อำเภอเมืองนครปฐม จังหวัดนครปฐม แบ่งส่วนการปกครองออกเป็น 8 หมู่บ้าน ดังนี้

หมู่ที่ 1 บ้านศาลเจ้าปิ่นเกลียว	หมู่ที่ 5 บ้านคลองน้ำเค็ม
หมู่ที่ 2 บ้านวังตะกุง	หมู่ที่ 6 บ้านกิโหลห้า
หมู่ที่ 3 บ้านบ่อदान	หมู่ที่ 7 บ้านท่าซี้เหล็ก
หมู่ที่ 4 บ้านคลองน้ำเค็ม	หมู่ที่ 8 บ้านทุ่งรางเทียน

2.3 สภาพภูมิประเทศ

ตำบลวังตะกุง ลักษณะพื้นที่ทั่วไปส่วนใหญ่เป็นที่ราบลุ่ม สภาพพื้นที่ราบเรียบถึงค่อนข้างราบเรียบ มีคลองธรรมชาติที่สำคัญไหลผ่าน เช่น คลองเจดีย์บูชา และคลองวังตะกุง นอกจากนี้ยังมีคลองขุดและคลองชลประทานไหลผ่านพื้นที่ตำบล

2.4 สภาพภูมิอากาศ

จากการศึกษาสถิติภูมิอากาศ (พ.ศ.2536-2565) พบว่า ตำบลวังตะกุง อำเภอเมืองนครปฐม จังหวัดนครปฐม มีรายละเอียดดังนี้

2.4.1 อุณหภูมิ

มีอุณหภูมิโดยเฉลี่ยทั้งปี 27.9 องศาเซลเซียส อุณหภูมิสูงสุดเฉลี่ย 33.5 องศาเซลเซียส ในเดือนเมษายน และอุณหภูมิต่ำสุดเฉลี่ย 23.3 องศาเซลเซียส ในเดือนมกราคม

2.4.2 ปริมาณน้ำฝน

มีปริมาณน้ำฝนรวมทั้งปี 1,053.1 มิลลิเมตร มีฝนตกประมาณ 113 วัน เดือนที่มีฝนตกมากที่สุด ในเดือนกันยายน มีปริมาณฝน 226.3 มิลลิเมตร และมีฝนตกประมาณ 19 วัน

2.4.3 สมดุลน้ำเพื่อการเกษตร

จากข้อมูลสถิติภูมิอากาศในคาบ 30 ปี (ปี พ.ศ.2536-2565) ณ สถานีตรวจอากาศจังหวัดนครปฐม ได้นำมาวิเคราะห์สมดุลของน้ำเพื่อการเกษตร ซึ่งเป็นการวิเคราะห์หาช่วงฤดูการเพาะปลูกพืชตลอดจนช่วงระยะเวลาที่พืชเสี่ยงต่อการขาดน้ำ ข้อมูลที่นำมาวิเคราะห์ คือ ปริมาณน้ำฝน และศักยภาพการคายระเหยน้ำอ้างอิง (ET_o) ซึ่งคำนวณด้วยโปรแกรม Cropwat for Windows Version 8.0 โดยใช้สมการ Penman-Monteith สามารถสรุปสมดุลของน้ำเพื่อการเกษตรในเขตอาศัยน้ำฝนได้ดังนี้

ช่วงที่เหมาะสมต่อการปลูกพืช เป็นช่วงที่ค่าปริมาณน้ำฝนมากกว่าค่าการระเหยจากผิวดินและการคายน้ำของพืช เป็นช่วงที่ดินมีความชุ่มชื้นพอเหมาะต่อการเพาะปลูกพืช ซึ่งช่วงนี้เริ่มตั้งแต่ปลายเดือนเมษายนถึงต้นเดือนพฤศจิกายน

ช่วงที่มีน้ำมากเกินพอ เป็นช่วงที่ค่าปริมาณน้ำฝนมากกว่าค่าการระเหยจากผิวดินและการคายน้ำของพืช ซึ่งช่วงนี้เริ่มตั้งแต่กลางเดือนสิงหาคมถึงต้นเดือนตุลาคม

ช่วงขาดน้ำ เป็นช่วงฤดูแล้งที่ค่าปริมาณน้ำฝนน้อยกว่าค่าการระเหยจากผิวดินและการคายน้ำของพืช ซึ่งพืชอาจเสียหายจากการขาดแคลนน้ำได้ ซึ่งช่วงนี้เริ่มตั้งต้นเดือนพฤศจิกายนถึงปลายเดือนเมษายน (ตารางที่ 2-1 และรูปที่ 2-2)



แผนการใช้ที่ดินตำบลวังตะกั่ว อำเภอเมืองนครปฐม จังหวัดนครปฐม

ตารางที่ 2-1 สถิติภูมิอากาศ ณ สถานีตรวจอากาศจังหวัดนครปฐม¹ (พ.ศ.2536-2565)

เดือน	อุณหภูมิ (°ซ.)			ความชื้นสัมพัทธ์	ปริมาณน้ำฝน	จำนวนวันที่ฝนตก	ศักยภาพการคายระเหยน้ำ	ปริมาณฝนใช้การ/ ²
	ต่ำสุด	สูงสุด	เฉลี่ย	(%)	(มม.)	(วัน)	(มม.)	(มม.)
ม.ค.	19.5	31.2	25.1	76.0	4.5	1.4	103.5	4.5
ก.พ.	21.5	33.6	27.3	75.0	10.3	1.4	113.1	10.1
มี.ค.	24.0	35.4	29.2	74.0	37.1	3.3	143.8	34.9
เม.ย.	24.9	36.3	30.1	74.0	49.9	4.8	152.1	45.9
พ.ค.	25.1	35.7	29.8	77.0	125.1	13.1	144.2	100.1
มิ.ย.	24.9	34.7	29.1	79.0	119.5	14.4	124.5	96.7
ก.ค.	24.6	34.0	28.6	79.0	94.8	15.9	117.5	80.4
ส.ค.	24.4	33.8	28.5	80.0	119.1	17.1	118.1	96.4
ก.ย.	24.4	33.4	28.2	83.0	226.3	19.3	115.8	144.4
ต.ค.	23.9	32.3	27.6	84.0	211.7	15.0	112.8	140.0
พ.ย.	22.4	31.6	26.7	80.0	45.2	5.4	103.5	41.9
ธ.ค.	20.0	30.4	25.0	76.0	9.6	1.5	100.1	9.5
เฉลี่ย	23.3	33.5	27.9	78.1	-	-	-	-
รวม	-	-	-	-	1,053.1	112.6	1,449.1	804.8

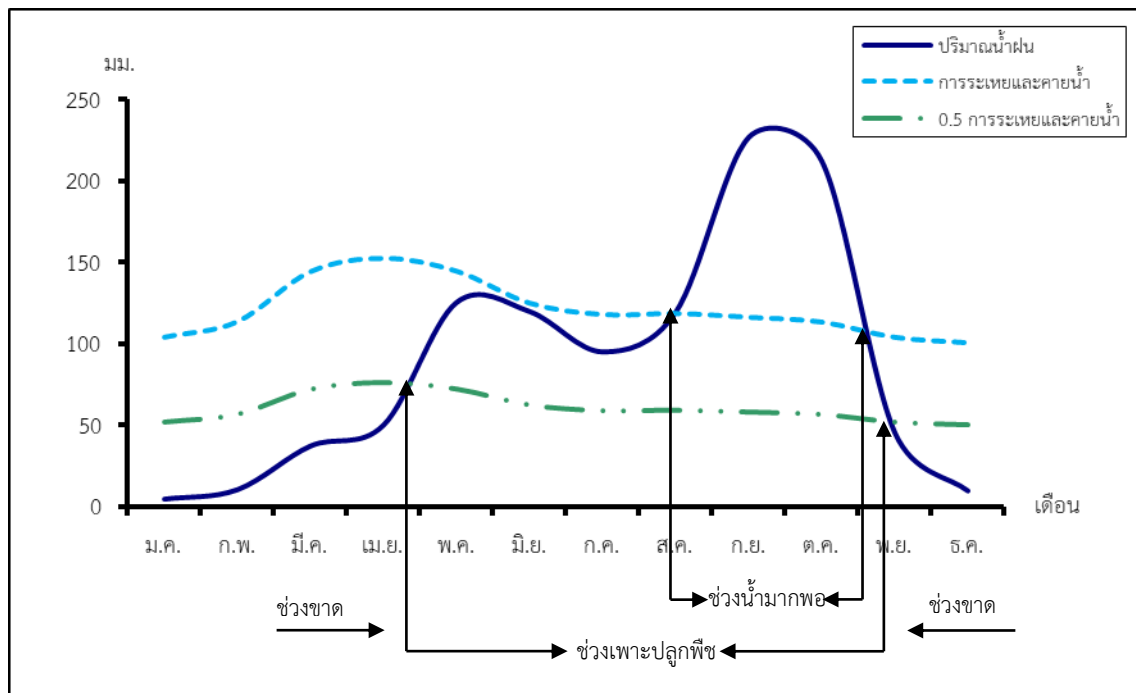
หมายเหตุ : ¹ เป็นสถานีตรวจอากาศที่ใกล้พื้นที่ตำบลมากที่สุด

² จากการคำนวณโดยโปรแกรม Cropwat for Windows Version 8.0

ที่มา : กรมอุตุนิยมวิทยา (2566)



แผนการใช้ที่ดินตำบลวังตะกุง อำเภอเมืองนครปฐม จังหวัดนครปฐม



รูปที่ 2-2 กราฟสมดุลของน้ำเพื่อการเกษตร จังหวัดนครปฐม

2.5 สภาพการใช้ที่ดินปัจจุบัน

สภาพการใช้ที่ดินตำบลวังตะกุง อำเภอเมืองนครปฐม จังหวัดนครปฐม ซึ่งสำรวจโดยกลุ่มวิเคราะห์สภาพการใช้ที่ดิน (2566) ประกอบด้วยประเภทการใช้ที่ดินต่างๆ ดังนี้

- 1) พื้นที่ชุมชนและสิ่งปลูกสร้าง มีเนื้อที่ 2,783 ไร่ หรือร้อยละ 51.39 ของพื้นที่ตำบล
- 2) พื้นที่เกษตรกรรมมีเนื้อที่ 1,981 ไร่ หรือร้อยละ 36.58 ของพื้นที่ตำบล ประกอบด้วยการใช้ประโยชน์ที่ดินด้านเกษตรกรรมต่างๆ ดังต่อไปนี้

- 2.1) พื้นที่นา มีเนื้อที่ 239 ไร่ หรือร้อยละ 4.42 ของพื้นที่ตำบล ได้แก่ นาร้าง นาข้าว
- 2.2) ไร่ มีเนื้อที่ 120 ไร่ หรือร้อยละ 2.21 ของพื้นที่ตำบล ได้แก่ ไร่ร้าง ไร่อ้อย
- 2.3) ไม้ยืนต้น มีเนื้อที่ 25 ไร่ หรือร้อยละ 0.46 ของพื้นที่ตำบล ได้แก่ ยูคาลิปตัส ไม้ปลูกเพื่อการค้า

2.4) ไม้ผล มีเนื้อที่ 174 ไร่ หรือร้อยละ 3.22 ของพื้นที่ตำบล ได้แก่ ไม้ผลร้าง/เสื่อมโทรม ไม้ผลผสม มะพร้าว มะม่วง กล้าย ฝรั่ง ขนุน

2.6) พืชสวน มีเนื้อที่ 1,099 ไร่ หรือร้อยละ 20.29 ของพื้นที่ตำบล ได้แก่ พืชสวนร้าง/เสื่อมโทรม พืชผัก ไม้ดอก ไม้ประดับ หน่อไม้ฝรั่ง

2.7) พุ่มหญ้าเลี้ยงสัตว์และโรงเรือนเลี้ยงสัตว์ มีเนื้อที่ 192 ไร่ หรือร้อยละ 3.55 ของพื้นที่ตำบล ได้แก่ โรงเรือนเลี้ยงสุกร

2.8) สถานที่เพาะเลี้ยงสัตว์น้ำ 132 ไร่ หรือร้อยละ 3.55 ของพื้นที่ตำบล ได้แก่ สถานที่เพาะเลี้ยงสัตว์น้ำร้าง สถานที่เพาะเลี้ยงปลา สถานที่เพาะเลี้ยงกุ้ง

3) พื้นที่แหล่งน้ำ มีเนื้อที่ 166 ไร่ หรือร้อยละ 3.06 ของพื้นที่ตำบล ได้แก่ แม่น้ำ ลำห้วย ลำคลอง หนอง บึง ทะเลสาบ บ่อน้ำในไร่นา คลองชลประทาน



แผนการใช้ที่ดินตำบลวังตะกั่ว อำเภอเมืองนครปฐม จังหวัดนครปฐม

4) พื้นที่เบ็ดเตล็ด มีเนื้อที่ 486 ไร่ หรือร้อยละ 8.97 ของพื้นที่ตำบล ได้แก่ พุ่งหญ้าธรรมชาติ พุ่งหญ้าสลับไม้พุ่ม/ไม้ละเมาะ พื้นที่ลุ่ม พื้นที่ถม

ตารางที่ 2-2 สภาพการใช้ที่ดินตำบลวังตะกั่ว อำเภอเมืองนครปฐม จังหวัดนครปฐม

หน่วยแผนที่	ประเภทการใช้ที่ดิน	เนื้อที่	
		ไร่	ร้อยละ
U	พื้นที่ชุมชนและสิ่งปลูกสร้าง	2,783	51.39
U101	ตัวเมืองและย่านการค้า	237	4.38
U201	หมู่บ้านบนพื้นราบ	1,606	29.65
U301	สถานที่ราชการและสถาบันต่าง ๆ	202	3.73
U405	ถนน	195	3.60
U502	โรงงานอุตสาหกรรม	462	8.53
U503	ลานตากและแหล่งรับซื้อทางการเกษตร	62	1.15
U602	รีสอร์ท โรงแรม เกสต์เฮ้าส์	10	0.18
U605	สถานีบริการน้ำมัน	9	0.17
A	พื้นที่เกษตรกรรม	1,981	36.58
A100	นาร้าง	68	1.26
A101	นาข้าว	171	3.16
A200	ไร่ร้าง	36	0.66
A203	อ้อย	84	1.55
A304	ยูคาลิปตัส	4	0.07
A315	ไม้ปลูกเพื่อการค้า	21	0.39
A400	ไม้ผลร้าง/เสื่อมโทรม	15	0.28
A401	ไม้ผลผสม	58	1.07
A405	มะพร้าว	27	0.50
A407	มะม่วง	3	0.06
A411	กล้วย	37	0.68
A414	ฝรั่ง	13	0.24
A416	ขนุน	21	0.39
A500	พืชสวนร้าง/เสื่อมโทรม	110	2.03
A502	พืชผัก	962	17.76
A503	ไม้ดอก ไม้ประดับ	20	0.37



แผนการใช้ที่ดินตำบลวังตะกุง อำเภอเมืองนครปฐม จังหวัดนครปฐม

ตารางที่ 2-2 (ต่อ)

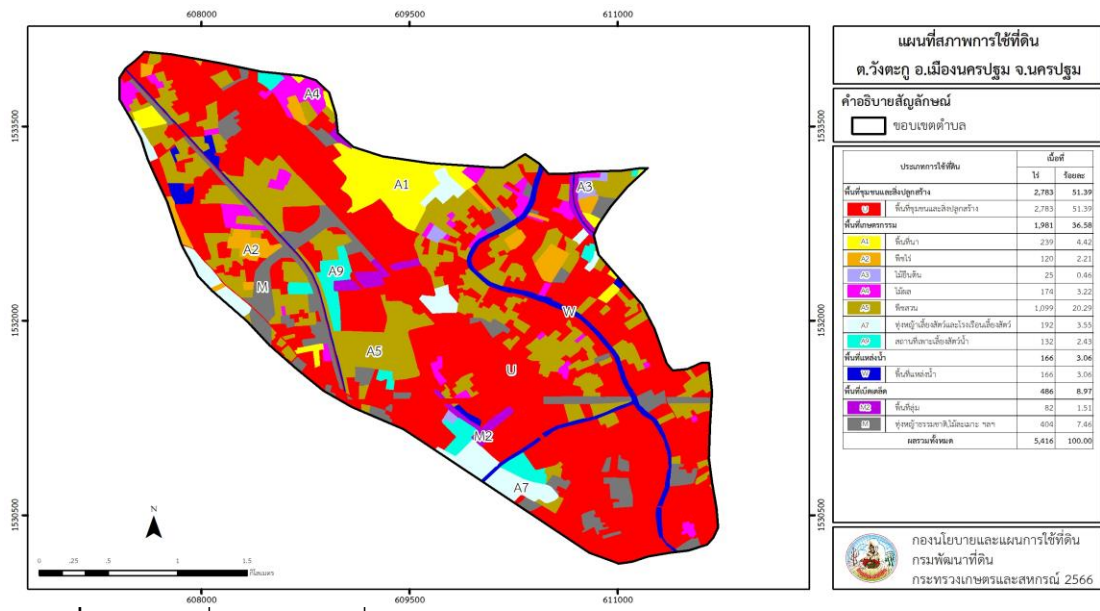
หน่วยแผนที่	ประเภทการใช้ที่ดิน	เนื้อที่	
		ไร่	ร้อยละ
A	พื้นที่เกษตรกรรม	1,981	36.58
A514	หน่อไม้ฝรั่ง	7	0.13
A704	โรงเรือนเลี้ยงสุกร	192	3.55
A900	สถานที่เพาะเลี้ยงสัตว์น้ำร้าง	6	0.11
A902	สถานที่เพาะเลี้ยงปลา	70	1.29
A903	สถานที่เพาะเลี้ยงกุ้ง	56	1.03
M	พื้นที่เบ็ดเตล็ด	486	8.97
M101	ทุ่งหญ้าธรรมชาติ	106	1.96
M102	ทุ่งหญ้าสลับไม้พุ่ม/ไม้ละเมาะ	136	2.51
M201	พื้นที่ลุ่ม	82	1.51
M405	พื้นที่ถม	162	2.99
W	พื้นที่แหล่งน้ำ	166	3.06
W101	แม่น้ำ ลำห้วย ลำคลอง	88	1.62
W102	หนอง บึง ทะเลสาบ	8	0.15
W202	บ่อน้ำในไร่นา	25	0.46
W203	คลองชลประทาน	45	0.83
ผลรวมทั้งหมด		5,416	100.00

ที่มา: กลุ่มวิเคราะห์สภาพการใช้ที่ดิน (2566)

หมายเหตุ: เนื้อที่คำนวณด้วยระบบสารสนเทศภูมิศาสตร์



แผนการใช้ที่ดินตำบลวังตะกุง อำเภอเมืองนครปฐม จังหวัดนครปฐม



รูปที่ 2-3 แผนที่สภาพการใช้ที่ดิน ตำบลวังตะกุง อำเภอเมืองนครปฐม จังหวัดนครปฐม

2.6 สภาพเศรษฐกิจและสังคม

2.6.1 ประชากร

จากหลักฐานทะเบียนราษฎรของกรมการปกครอง กระทรวงมหาดไทย ณ เดือนธันวาคม 2565 พบว่า ประชากรที่อาศัยในพื้นที่ตำบลวังตะกุง มีประชากรรวม 6,325 คน แยกเป็นชาย 2,968 คน เป็นหญิง 3,357 คน ความหนาแน่นโดยเฉลี่ย 729.90 คนต่อตารางกิโลเมตร มีจำนวนครัวเรือนทั้งหมด 3,300 ครัวเรือน เป็นครัวเรือนเกษตรที่มาขึ้นทะเบียนกรมส่งเสริมการเกษตร 412 ครัวเรือน หรือร้อยละ 12.48 ของจำนวนครัวเรือนทั้งหมด และเป็นครัวเรือนที่ประกอบอาชีพอื่นๆ ครัวเรือนเกษตรที่ไม่ได้มาขึ้นทะเบียนกรมส่งเสริมการเกษตร 2,888 ครัวเรือน หรือร้อยละ 87.52 ของจำนวนครัวเรือนทั้งหมด ดังรายละเอียดในตารางที่ 2-3 ถึง 2-4

ตารางที่ 2-3 จำนวนประชากรและครัวเรือน ตำบลวังตะกุง อำเภอเมืองนครปฐม จังหวัดนครปฐม ปี 2565

พื้นที่	จำนวนครัวเรือน	จำนวนประชากร (คน)		
		ชาย	หญิง	รวม
ตำบลวังตะกุง	3,300	2,968	3,357	6,325
หมู่ที่ 1 ศาลเจ้าปิ่นเกลียว	683	371	459	830
หมู่ที่ 2 วังตะกุง	507	472	542	1,014
หมู่ที่ 3 บ่อด่าน	211	329	335	664
หมู่ที่ 4 คลองน้ำเค็ม	296	382	443	825
หมู่ที่ 5 คลองน้ำเค็ม	209	271	329	600
หมู่ที่ 6 กิโลห้า	809	555	571	1,126
หมู่ที่ 7 ท่าซี้เหล็ก	173	214	245	459
หมู่ที่ 8 ทุ่งรางเทียน	412	374	433	807

ที่มา: กรมการปกครอง (2566)



แผนการใช้ที่ดินตำบลวังตะกุง อำเภอเมืองนครปฐม จังหวัดนครปฐม

ตารางที่ 2-4 จำนวนและสัดส่วนครัวเรือน ตำบลวังตะกุง อำเภอเมืองนครปฐม จังหวัดนครปฐม ปี 2565

รายการ	จำนวน (ครัวเรือน)	ร้อยละ
จำนวนครัวเรือนทั้งหมด ¹⁾	3,300	100.00
- จำนวนครัวเรือนเกษตรที่มาขึ้นทะเบียนกรมส่งเสริมการเกษตร ²⁾	412	12.48
- จำนวนครัวเรือนที่ประกอบอาชีพอื่นๆ และจำนวนครัวเรือนเกษตรที่ไม่ได้มาขึ้นทะเบียนฯ	2,888	87.52

ที่มา: 1) กรมการปกครอง (2566)

2) กรมส่งเสริมการเกษตร (2566)

2.6.2 การถือครองที่ดิน

จากข้อมูลกรมการปกครอง ณ เดือนธันวาคม 2565 ตำบลวังตะกุง มีจำนวนครัวเรือนทั้งหมด 3,300 ครัวเรือน โดยถือครองที่ดินเฉลี่ยครัวเรือนละ 23.28 ไร่ (เนื้อที่ของตำบลต่อจำนวนครัวเรือนทั้งหมด)

2.6.3 ลักษณะทางเศรษฐกิจและการประกอบอาชีพ

สภาพเศรษฐกิจของชุมชนในตำบลวังตะกุงส่วนใหญ่ประชากรมีอาชีพด้านการเกษตรกรรม ได้แก่ ปลูกพืชผัก รองลงมาได้แก่ อ้อยโรงงาน นอกจากนี้เกษตรกรยังมีการเลี้ยงสัตว์

การประกอบอาชีพ ในตำบลวังตะกุงประชากรส่วนใหญ่ประกอบอาชีพเกษตรกรรม ทั้งการปลูกพืชผัก และปลูกพืชไร่ นอกจากนี้ยังมีการเลี้ยงสัตว์ไว้เพื่อบริโภคและจำหน่าย

- อาชีพทำเกษตรกรรม ตำบลวังตะกุงครัวเรือนเกษตรที่ขึ้นทะเบียนกับกรมส่งเสริมการเกษตร 412 ครัวเรือน โดยเกษตรกรปลูกพืชผักมากเป็นอันดับหนึ่ง รองลงมา อ้อยโรงงาน นอกจากนี้เกษตรกรยังมีการเลี้ยงสัตว์ สำหรับการเลี้ยงสัตว์พบว่าส่วนใหญ่เลี้ยงไว้เพื่อบริโภค และจำหน่าย ได้แก่ โค กระบือ สุกร และไก่

2.6.4 ด้านรายได้-รายจ่าย

จากข้อมูลความจำเป็นพื้นฐานของกรมพัฒนาชุมชน ปี พ.ศ.2566 พบว่า รายได้ครัวเรือนเฉลี่ยปีละ 225,618 บาท รายได้บุคคลเฉลี่ยปีละ 94,371 บาท รายจ่ายครัวเรือนเฉลี่ยปีละ 173,470 บาท รายจ่ายบุคคลเฉลี่ยปีละ 72,558 บาท เมื่อพิจารณาจะเห็นว่ารายได้ครัวเรือนมากกว่ารายจ่ายครัวเรือนปีละ 52,148 บาท และรายได้บุคคลมากกว่ารายจ่ายบุคคลปีละ 21,812 บาท ดังรายละเอียดในตารางที่ 2-5

แผนการใช้ที่ดินตำบลวังตะกั่ว อำเภอเมืองนครปฐม จังหวัดนครปฐม



ตารางที่ 2-5 รายได้-รายจ่ายเฉลี่ยครัวเรือน ตำบลวังตะกั่ว อำเภอเมืองนครปฐม จังหวัดนครปฐม ปี 2565

พื้นที่	แหล่งรายได้ของครัวเรือน (บาท/ปี)				รายได้ครัวเรือนเฉลี่ย (บาท/ปี)	รายจ่ายครัวเรือนเฉลี่ย (บาท/ปี)	รายจ่ายบุคคลเฉลี่ย (บาท/ปี)
	อาชีพหลัก	อาชีพรอง	รายได้อื่น	ทำ-หาเอง			
ตำบลวังตะกั่ว	206,603	64	18,904	47	225,618	173,470	72,558
หมู่ที่ 1 ศาลเจ้าบ้านตลิว	259,132	251	24,969	324	284,677	213,210	68,565
หมู่ที่ 2 วังตะกั่ว	248,584	-	37,338	-	285,922	200,068	66,791
หมู่ที่ 3 บ่อदान	252,190	146	10,188	-	262,524	203,285	66,947
หมู่ที่ 4 คลองน้ำเค็ม	169,293	-	15,558	-	184,851	145,333	70,015
หมู่ที่ 5 คลองน้ำเค็ม	147,659	79	14,071	-	161,810	131,762	71,253
หมู่ที่ 6 กิโลห้า	200,661	-	11,899	-	212,560	173,576	82,856
หมู่ที่ 7 ท่าซี้เหล็ก	181,473	23	22,493	-	203,989	155,798	81,368
หมู่ที่ 8 ทุ่งรางเทียน	173,419	51	12,876	5	186,350	147,712	76,525

ที่มา: กรมการพัฒนาชุมชน (2566)



บทที่ 3

สถานภาพของทรัพยากรธรรมชาติ

การศึกษาสถานภาพของทรัพยากรธรรมชาติในพื้นที่ตำบลวังตะกุง อำเภอเมืองนครปฐม จังหวัดนครปฐม ได้แก่ ทรัพยากรป่าไม้ ทรัพยากรน้ำ และทรัพยากรดิน ซึ่งเป็นทรัพยากรกายภาพที่สำคัญต่อการทำการเกษตร ดังนั้นจึงจำเป็นต้องทราบว่าทรัพยากรธรรมชาติแต่ละชนิดปัจจุบันมีสถานะอย่างไร เพื่อใช้เป็นข้อมูลประกอบการวางแผนการใช้ที่ดินซึ่งจะนำไปสู่การกำหนดแผนงาน โครงการ กิจกรรม รวมถึงมาตรการต่าง ๆ เพื่อการพัฒนาพื้นที่อย่างมีประสิทธิภาพต่อไป โดยมีรายละเอียดดังนี้

3.1 ทรัพยากรป่าไม้

3.1.1 ป่าไม้ตามกฎหมายและมติคณะรัฐมนตรี

1) ป่าอนุรักษ์ ไม่พบพื้นที่ป่าอนุรักษ์ (เขตอุทยานแห่งชาติ เขตรักษาพันธุ์สัตว์ป่า เขตวนอุทยาน เขตห้ามล่าสัตว์ป่า) ในพื้นที่

2) ป่าสงวนแห่งชาติ ได้มีการจำแนกเขตการใช้ประโยชน์ทรัพยากรและที่ดินป่าไม้ในพื้นที่ป่าสงวนแห่งชาติตามมติคณะรัฐมนตรี วันที่ 10 มีนาคม 2535 และ 17 มีนาคม 2535 แบ่งออกเป็น 3 เขต ประกอบด้วย เขตพื้นที่ป่าเพื่อการอนุรักษ์ (Zone C) เขตพื้นที่ป่าเพื่อเศรษฐกิจ (Zone E) และเขตพื้นที่ป่าที่เหมาะสมต่อการเกษตร (Zone A) จากการวิเคราะห์ข้อมูล ไม่พบพื้นที่ป่าสงวนแห่งชาติในพื้นที่

3.1.2 **ชั้นคุณภาพลุ่มน้ำ** (มติคณะรัฐมนตรี วันที่ 28 พฤษภาคม 2528) จากการวิเคราะห์ข้อมูล พบชั้นคุณภาพลุ่มน้ำในพื้นที่ คือ พื้นที่ลุ่มน้ำชั้นที่ 5 เนื้อที่ 5,416 ไร่

ทั้งนี้ เนื้อที่ดังกล่าวข้างต้นคำนวณด้วยระบบสารสนเทศภูมิศาสตร์ เป็นเนื้อที่เบื้องต้นเท่านั้น ไม่สามารถใช้อ้างอิงได้ทางกฎหมาย

3.2 ทรัพยากรน้ำ

3.2.1 ปริมาณน้ำฝน พบว่าในพื้นที่ตำบลวังตะกุง มีปริมาณน้ำฝนเฉลี่ยในคาบ 30 ปี (พ.ศ.2536-2565) 1,053.1 มิลลิเมตรต่อปี

3.2.2 น้ำผิวดิน หมายถึง แม่น้ำลำคลอง หนอง บึง ทะเลสาบ อ่างเก็บ และแหล่งน้ำสาธารณะอื่นๆ ที่อยู่ภายในผืนแผ่นดิน ในพื้นที่ตำบลวังตะกุง มีรายละเอียดของแหล่งน้ำผิวดินดังนี้ แหล่งน้ำผิวดินธรรมชาติ ได้แก่ คลองเจดีย์บูชา

3.2.3 จากฐานข้อมูลน้ำบาดาลของกรมทรัพยากรน้ำบาดาล 2566 พบว่า ตำบลวังตะกุง มีจำนวนบ่อบาดาลราชการจำนวน 2 บ่อ และจำนวนบ่อบาดาลเอกชนจำนวน 1 บ่อ



แผนการใช้ที่ดินตำบลวังตะกุง อำเภอเมืองนครปฐม จังหวัดนครปฐม

3.3 ทรัพยากรดิน

ทรัพยากรดินในพื้นที่ตำบลวังตะกุง อำเภอเมืองนครปฐม จังหวัดนครปฐม พบหน่วยแผนที่ดินทั้งหมด 2 หน่วยแผนที่ดิน ดังนี้

3.3.1 ดินในพื้นที่ลุ่ม มี 1 หน่วยแผนที่ดิน คือ หน่วยแผนที่ดิน Np-sicA ชุดดินนครปฐม มีเนื้อดินบนเป็นดินร่วนเหนียวปนทรายแป้ง ความลาดชัน 0-2 เปอร์เซ็นต์ มีเนื้อที่ 232 ไร่ หรือร้อยละ 4.28 ของเนื้อที่ตำบล

3.3.2 ดินในพื้นที่ดอน มี 1 หน่วยแผนที่ดิน คือ หน่วยแผนที่ดิน Ks-mw-sicA ดินกำแพงแสนที่มีการระบายน้ำดีปานกลาง มีเนื้อดินบนเป็นดินร่วนเหนียวปนทรายแป้ง ความลาดชัน 0-2 เปอร์เซ็นต์ มีเนื้อที่ 5,184 ไร่ หรือร้อยละ 95.72 ของเนื้อที่ตำบล

ไม่พบปัญหาทรัพยากรดินทางการเกษตรตามสภาพธรรมชาติในพื้นที่ รายละเอียดของสมบัติดินตำบลวังตะกุง อำเภอเมืองนครปฐม จังหวัดนครปฐม ดังแสดงในตารางที่ 3-1 และแผนที่แสดงในลักษณะของชุดดิน (รูปที่ 3-1)



ตารางที่ 3-1 สมบัติดิน ตำบลวังตะกั่ว อำเภอเมืองนครปฐม จังหวัดนครปฐม

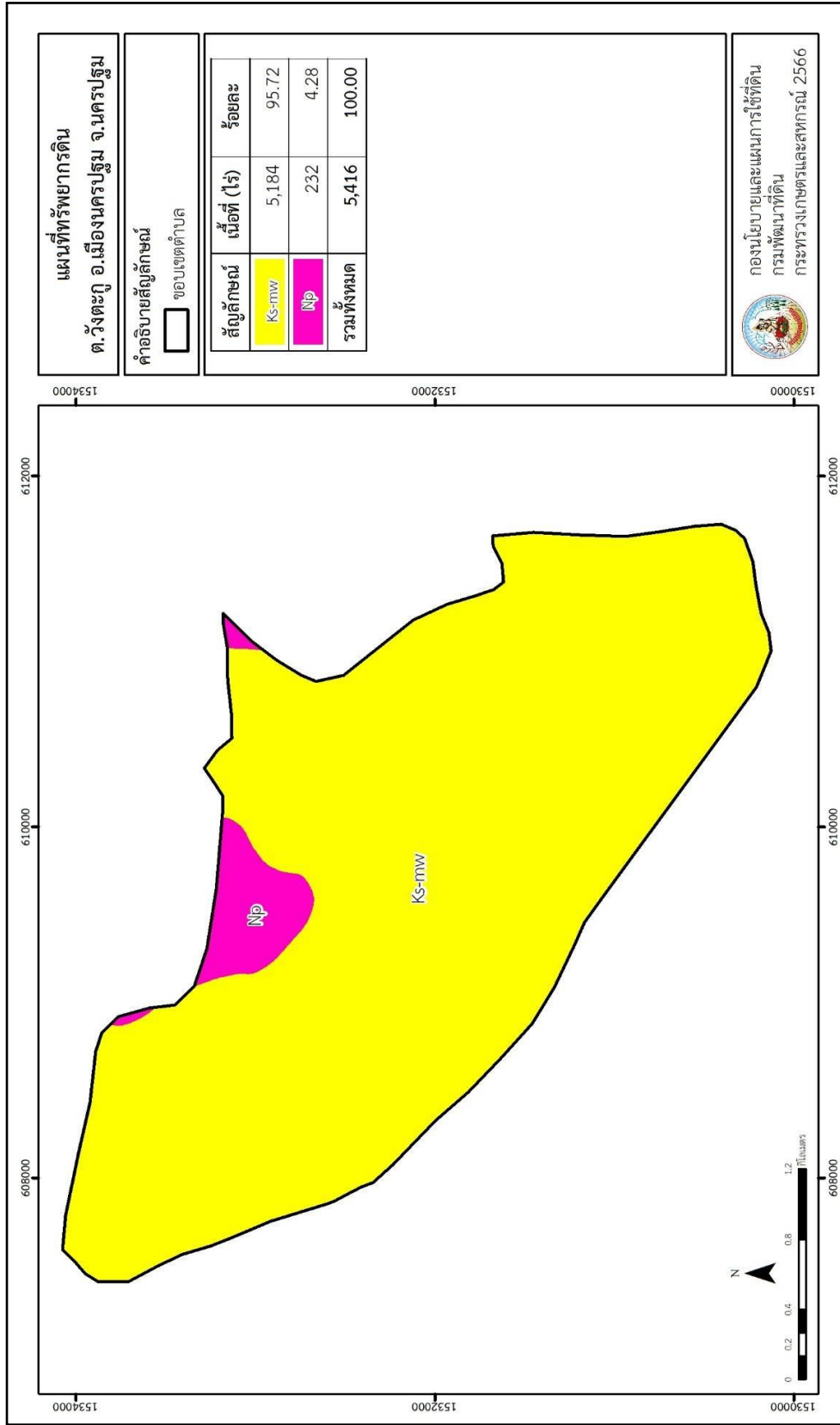
หน่วยแผน ที่ดิน	ความ ลาดชัน (%)	ความลึก (ซม.)	การระบาย น้ำ	ความอุดม สมบูรณ์ ของดิน	ความจุ แลกเปลี่ยน แคตไอออน (cmol/kg)	ความ อิมพัลส (%)	ปฏิกิริยาดิน		ค่าการนำ ไฟฟ้า (dS/m)	ความลึกของ ชั้นคาร์โบไฮเดรต (ซม.)	เนื้อที่	
							ดินบน	ดินล่าง			ไร่	ร้อยละ
Ks-mw-	0-2	>150	ดีปานกลาง	ปานกลาง	10-20	35-75	5.5-6.5	7.0-8.5	<2	-	5,184	95.72
Np-sicIA	0-2	>150	ค่อนข้างเลว	ปานกลาง	10-20	35-75	6.0-7.0	6.0-8.0	<2	-	232	4.28
รวมทั้งหมด											5,416	100.00

หมายเหตุ: เนื้อที่คำนวณด้วยระบบสารสนเทศภูมิศาสตร์

ที่มา: กองสำรวจและวิจัยทรัพยากรดิน (2566)



แผนการใช้ที่ดินตำบลวังตะกั่ว อำเภอเมืองนครปฐม จังหวัดนครปฐม



รูปที่ 3-1 ทรัพยากรดิน ตำบลวังตะกั่ว อำเภอเมืองนครปฐม จังหวัดนครปฐม



บทที่ 4

กระบวนการมีส่วนร่วมของชุมชน (Participatory Rural Appraisal : PRA)

4.1 การวิเคราะห์ผลจากการจัดทำกระบวนการมีส่วนร่วมของชุมชน (PRA)

การวิเคราะห์ผลจากการจัดทำกระบวนการมีส่วนร่วมของชุมชน (PRA) เมื่อวันที่ 21 สิงหาคม 2566 มีสาระสำคัญสรุปได้ดังนี้

4.1.1 ปัญหาหลักของตำบลวังตะกั่ว คือ

- 1) ปัญหาด้านดิน
 - เกษตรกรส่วนใหญ่ไม่ได้เก็บตัวอย่างดินมาส่งตรวจวิเคราะห์
 - ปัญหาดินเค็ม ในพื้นที่ หมู่ที่ 2
 - ปัญหาดินกรด
- 2) ปัญหาด้านน้ำ
 - น้ำท่วมขังในพื้นที่การเกษตร
- 3) ปัญหาด้านพืช
 - พืชยืนต้นตาย ส่วนใหญ่ปลูกชะอม
 - โรคพืช รากเน่า โคนเน่า
- 4) ต้นทุนการผลิตสูง
- 5) ขาดการบริหารจัดการน้ำที่ดี
- 6) มีการเผาตอซังและเศษวัสดุเหลือใช้ในแปลงเกษตร
- 7) เกษตรกรสูงวัย
- 8) เข้าไม่ถึงความรู้นวัตกรรมด้านการเกษตร
- 9) มีการรวมกลุ่มน้อยและยังไม่เข้มแข็ง

4.1.2 ความต้องการของชุมชน เกษตรกร ตำบลวังตะกั่ว มีความต้องการ 7 ประการคือ

- 1) ลดต้นทุนการผลิต การส่งตรวจวิเคราะห์ดิน
- 2) การแก้ปัญหาดินขาดความอุดมสมบูรณ์
- 3) การบริหารจัดการน้ำที่ดี
- 4) ลดการเผาตอซังและส่งเสริมการใช้เศษวัสดุเหลือใช้ในแปลงเกษตร
- 5) ปลูกพืชเขียวชนรุ่นใหม่ให้รักและภาคภูมิใจในอาชีพเกษตรกร
- 6) ให้ความรู้นวัตกรรมด้านการเกษตรในหลายช่องทาง เช่น ศูนย์เรียนรู้, สื่อออนไลน์
- 7) ส่งเสริมสนับสนุนการรวมกลุ่มชุมชน



แผนการใช้ที่ดินตำบลวังตะกุง อำเภอเมืองนครปฐม จังหวัดนครปฐม

ผลจากการจัดทำกรมีส่วนร่วมนของชุมชน (PRA) ได้นำมาวิเคราะห์ร่วมกับปัญหาด้าน
กายภาพ โดยระบบ DPSIR มีรายละเอียดดังนี้

- 1) แรงขับเคลื่อน (Driver) มี 3 ประการ คือ
 - 1.1) มีพื้นที่เหมาะสมกับการทำการเกษตร
 - 1.2) ดินเสื่อมโทรม
 - 1.3) การเปลี่ยนแปลงสภาพภูมิอากาศ
- 2) แรงกดดัน (Pressure) ที่เกิดจากปัจจัยขับเคลื่อน มี 4 ประการ คือ
 - 2.1) การปรับปรุงบำรุงดิน
 - 2.2) การบริหารจัดการน้ำที่ดี
 - 2.3) ความต้องการน้ำเพื่อการเกษตร
 - 2.4) การเผาเศษวัสดุเหลือใช้ในพื้นที่การเกษตร
- 3) สถานะ (State) ที่เกิดแรงกดดัน มี 3 ประการ คือ
 - 3.1) ความเสื่อมโทรมของดินทางกายภาพ/เคมี/ชีวภาพ
 - 3.2) ขาดความรู้การทำการเกษตรที่ถูกต้อง
 - 3.3) ขาดการบริหารจัดการน้ำที่ดี
- 4) ผลกระทบ (Impact) ที่ปรากฏในพื้นที่ มี 4 ประการ คือ
 - 4.1) ผลผลิตต่ำ ต้นทุนสูง
 - 4.2) รายได้น้อยลง
 - 4.3) มีปัญหาต่อคุณภาพชีวิต
 - 4.4) ปัญหาการเผาเศษวัสดุเหลือใช้ในพื้นที่การเกษตร
- 5) การตอบสนอง (Response) ของรัฐในอดีต ปัจจุบัน และในอนาคต มีดังนี้

อดีต-ปัจจุบัน

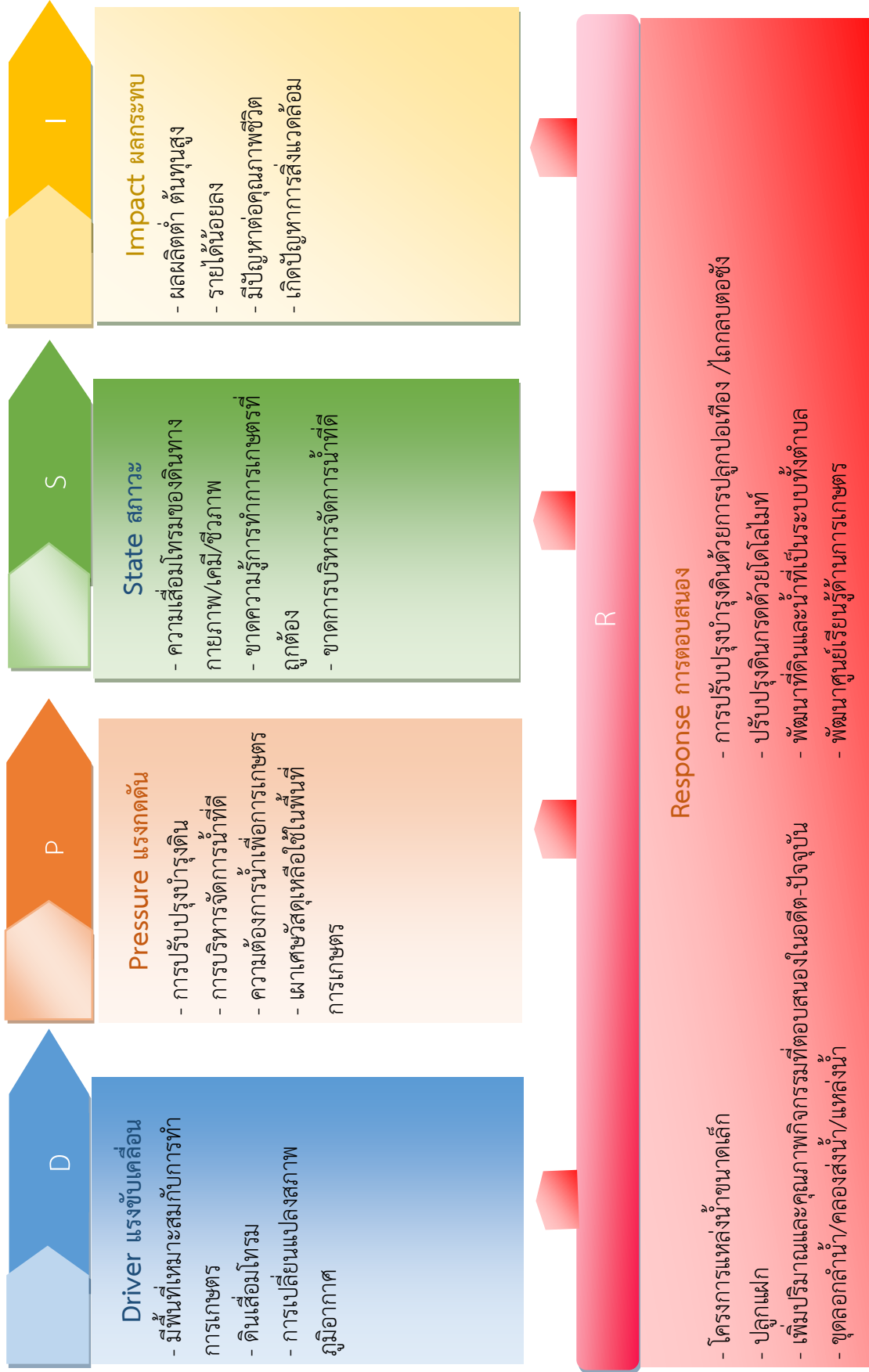
- 5.1) โครงการแหล่งน้ำขนาดเล็ก
- 5.2) ปลุกหญ้าแฝก ป้องกันการชะล้างพังทลายของดิน รักษาความชื้นและกัก

เก็บน้ำ

- 5.3) ปรับปรุงบำรุงดินด้วยปุ๋ยพืชสด
- 5.4) ปรับปรุงดินกรดด้วยโดโลไมท์
- 5.5) ปรับปรุงดินด้วยการไถกลบ/ลดเผา

อนาคต

- (1) เพิ่มปริมาณและคุณภาพกิจกรรมที่ตอบสนองในอดีต-ปัจจุบัน
- (2) พัฒนาที่ดินและน้ำที่เป็นระบบทั้งตำบล
- (3) ขุดลอกลำน้ำ/คลองส่งน้ำ /แหล่งน้ำ
- (4) พัฒนาศูนย์เรียนรู้ด้านการเกษตร



รูปที่ 4-1 การวิเคราะห์สถานการณ์โดยระบบ DPSIR ของตำบลวังตะกั่ว อำเภอเมืองนครปฐม จังหวัดนครปฐม



แผนการใช้ที่ดินตำบลวังตะกั่ว อำเภอเมืองนครปฐม จังหวัดนครปฐม

4.2 ระบบการปลูกพืชในปัจจุบัน

ตำบลวังตะกั่ว อำเภอเมืองนครปฐม จังหวัดนครปฐม มีการเพาะปลูกพืช ดังนี้

1) ข้าวนาปี/นาปรัง เกษตรกรจะปลูกข้าวนาปีระหว่างเดือนพฤษภาคมถึงเดือนตุลาคม ปลูกข้าวนาปรังระหว่างเดือนพฤศจิกายนถึงเดือนเมษายนและจะปลูกพืชผักหลังการเก็บเกี่ยวข้าว

2) พืชไร่ เช่น อ้อยโรงงาน เกษตรกรมีวิธีการปลูกขึ้นกับลักษณะพื้นที่

(1) อ้อยข้ามแล้งหรืออ้อยปลายฝน เหมาะสมปลูกในดินร่วนปนทรายโดยอาศัยความชื้นที่สะสมไว้จากฤดูฝน ปลูกช่วงเดือนตุลาคมถึงเดือนพฤศจิกายน จะเลือกปลูกระหว่างอ้อยโรงงาน

(2) อ้อยชลประทานหรืออ้อยน้ำเสริม เหมาะสมปลูกในดินเหนียวหรือดินร่วนเหนียว โดยอาศัยการให้น้ำเสริมเพื่อช่วยให้อ้อยงอกและเติบโตจนเข้าสู่ฤดูฝน ปลูกช่วงเดือนธันวาคมถึง เดือนกุมภาพันธ์

(3) อ้อยต้นฝน เหมาะสมปลูกในดินเหนียวหรือดินร่วนเหนียว โดยอาศัยความชื้นจากฝนช่วงแรกที่ตกต้องเตรียมดินและซักร่องรอฝน ปลูกช่วงเดือนมีนาคมถึงเดือนเดือนมิถุนายน

3) ไม้ผล เช่น กัลยไม้ มะนาว มะม่วง เกษตรกรจะปลูกตลอดทั้งปี

4) พืชผักสวนครัว ได้แก่ มะเขือ พริก กะเพรา โหระพา ข่า ตะไคร้ สะระแหน่ ถั่วพู ผักชีฝรั่ง กัลยไม้ ดาวเรือง ระหว่างเดือนมกราคมถึงเดือนธันวาคม

5) ไม้ดอกไม้ประดับ เช่น กัลยไม้ ดาวเรือง ระหว่างเดือนมกราคมถึงเดือนธันวาคม

ระบบเกษตร	เดือน											
	ม.ค.	ก.พ.	มี.ค.	เม.ย.	พ.ค.	มิ.ย.	ก.ค.	ส.ค.	ก.ย.	ต.ค.	พ.ย.	ธ.ค.
ข้าว	นาปรัง				นาปี						นาปรัง	
พืชไร่	อ้อย											
ไม้ผล	กัลยไม้ มะนาว มะม่วง											
พืชผัก	มะเขือ พริก กะเพรา โหระพา ข่า ตะไคร้ สะระแหน่ ถั่วพู ผักชีฝรั่ง											
ไม้ดอกไม้ประดับ	กัลยไม้ ดาวเรือง											

ตารางที่ 4-1 ระบบการปลูกพืชในปัจจุบัน ตำบลวังตะกั่ว อำเภอเมืองนครปฐม จังหวัดนครปฐม



บทที่ 5 การประเมินคุณภาพที่ดิน

5.1 หลักการประเมินคุณภาพที่ดินด้านกายภาพ

การประเมินคุณภาพที่ดินหรือการประเมินความเหมาะสมของที่ดิน สอดคล้องตามหลักการของ FAO Framework ค.ศ. 1983 ซึ่งการประเมินคุณภาพที่ดินด้านกายภาพ เป็นการประเมินศักยภาพของที่ดินว่าที่ดินนั้นๆเหมาะสมมากหรือน้อยเพียงใดสำหรับการใช้ที่ดินประเภทต่างๆ หรือการปลูกพืชต่างๆ โดยพิจารณาจากสภาพแวดล้อมที่มีผลต่อการเจริญเติบโตของพืช สมบัติดินที่ได้จำแนกไว้ในแต่ละตำบล ร่วมกับการจัดการพื้นที่ เช่น ระบบชลประทาน พื้นที่ยกทรง การจัดระบบอนุรักษ์ดินและน้ำ เป็นต้น และนอกจากนี้พิจารณาความ ต้องการปัจจัยต่อการปลูกพืชแต่ละชนิด สอดคล้องตามหลักการของ FAO ได้แก่ ความต้องการด้านพืช ความต้องการด้านการจัดการ ความต้องการด้านการอนุรักษ์ (บัตินิต และ คาร์บอน) รายละเอียดดังตารางที่ 5-1

ระดับความเหมาะสมของที่ดินได้จากการสังเคราะห์ข้อมูลดิน การจัดการที่ดิน หรือดินที่มีลักษณะเฉพาะที่เกิดขึ้นตามสภาพภูมิประเทศ (ซึ่งจะเรียกรวมว่าหน่วยที่ดิน) ลักษณะภูมิอากาศ พิจารณาร่วมกับระดับ ความต้องการปัจจัยต่อการเจริญเติบโตของพืชแต่ละชนิด หลังจากนั้นดำเนินการประเมินคุณภาพที่ดิน ซึ่งสามารถจำแนกระดับความเหมาะสมของที่ดินได้เป็น 4 ชั้น ได้แก่ เหมาะสมสูง (S1) เหมาะสมปานกลาง (S2) เหมาะสมเล็กน้อย (S3) และไม่เหมาะสม (N) โดยที่

S1 : ไม่มีข้อจำกัดด้านที่ดินตามปัจจัยที่ใช้พิจารณา

S2 : มีข้อจำกัดด้านที่ดินที่แก้ไขได้ง่ายหรือข้อจำกัดอาจไม่ส่งผลกระทบต่อ การเจริญเติบโตของพืชอย่างชัดเจน

S3 : มีข้อจำกัดด้านที่ดินที่แก้ไขได้ยาก ควรปรับเปลี่ยนการผลิตเป็นพืชชนิดอื่นหรือกิจกรรมอื่น (ส่วนใหญ่เป็นลักษณะทางกายภาพ)

N : มีข้อจำกัดที่พัฒนาหรือปรับปรุงที่ดินได้ยากมาก หากจะดำเนินการพัฒนาหรือปรับปรุง ต้องใช้ต้นทุนสูงหรือเครื่องจักรขนาดใหญ่ แนะนำให้ปรับเปลี่ยนการผลิต



แผนการใช้ที่ดินตำบลวังตะกู อำเภอเมืองนครปฐม จังหวัดนครปฐม

ตารางที่ 5-1 ตัวอย่างการประเมินคุณภาพที่ดินด้านกายภาพของประเภทการใช้ประโยชน์ที่ดิน

คุณภาพที่ดิน (Land Quality)	คุณลักษณะที่ดินตัวแทน (Land Characteristics)	ระดับความ เหมาะสม (Land Suitability Rating)
1. ความเหมาะสมด้านความต้องการด้านพืช (Crop Requirements)		
1.1. การหยั่งลึกของรากพืช (r)	ความลึกของดิน	S1
1.2. ความชุ่มชื้นที่เป็นประโยชน์ต่อพืช (m)	ปริมาณน้ำฝนเฉลี่ยในรอบปี	S2m
1.3. ความเป็นประโยชน์ของออกซิเจน ต่อรากพืช (o)	สภาพการระบายน้ำของดิน	S2o
ความเหมาะสมรวมด้านความต้องการด้านพืช (Crop Requirements)		S2om
2. ความเหมาะสมด้านความต้องการด้านการจัดการ (Management Requirements)		
2.1. สภาวะการเขตกรรม (k)	ชั้นความยากง่ายในการ เขตกรรม (ดินบน)	S1
2.2. ศักยภาพการใช้เครื่องจักรกล (w)	ความลาดชันของพื้นที่	S3w
ความเหมาะสมรวมด้านความต้องการด้านการจัดการ (Management Requirements)		S3w
3. ความเหมาะสมด้านความต้องการด้านการอนุรักษ์ (Conservation Requirements)		
3.1 ความเสียหายจากการกัดกร่อน (e)	ความลาดชันของพื้นที่	S3e
ความเหมาะสมรวมด้านความต้องการด้านการอนุรักษ์ (Conservation Requirements)		S3e
ความเหมาะสมด้านกายภาพของประเภทการใช้ประโยชน์ที่ดินใน แต่ละหน่วยที่ดินโดยรวม		S3ew

5.2 พืชเศรษฐกิจที่สำคัญของตำบล

พืชเศรษฐกิจหลักและพืชทางเลือกของตำบล ได้แก่ ข้าว และชะอม

5.3 ระดับความเหมาะสมของที่ดิน

การประเมินคุณภาพที่ดินของพืชเศรษฐกิจหลักและพืชทางเลือก ตำบลวังตะกู อำเภอเมืองนครปฐม จังหวัดนครปฐม ได้ผลการประเมินคุณภาพที่ดินดังตารางที่ 5-2



แผนการใช้ที่ดินตำบลวังตะกู อำเภอเมืองนครปฐม จังหวัดนครปฐม

ตารางที่ 5-2 ชั้นความเหมาะสมทางกายภาพของดิน ตำบลวังตะกู อำเภอเมืองนครปฐม จังหวัดนครปฐม

หน่วยแผนที่ดิน	ข้าว	ชะอม
Ks-mw-sic1A	S2o	S2o
Np-sic1A	S1	N

หมายเหตุ: ระดับความเหมาะสม

- S1 : เหมาะสมสูง
- S2 : เหมาะสมปานกลาง
- N : ไม่เหมาะสม

ข้อจำกัด:

- o : สภาพการระบายน้ำของดิน



บทที่ 6 แผนการใช้ที่ดิน

6.1 การวิเคราะห์ข้อมูลเพื่อจัดทำแผนการใช้ที่ดินระดับตำบล

ตามที่กรมพัฒนาที่ดินได้จัดทำแผนปฏิบัติการราชการกรมพัฒนาที่ดินระยะ 5 ปี พ.ศ. 2566-2570 เพื่อให้บรรลุตามวิสัยทัศน์ที่กำหนดไว้ คือ “เป็นองค์กรอัจฉริยะทางดิน เพื่อขับเคลื่อนการใช้ที่ดินอย่างเหมาะสม 15 ล้านไร่ ภายในปี 2570” ซึ่งในส่วนของประเด็นการพัฒนาที่ 2 บริหารจัดการทรัพยากรดินและที่ดินด้วยชุดข้อมูลที่มีมูลค่าสูง (High Value Dataset) ซึ่งมีเป้าหมาย คือ การนำชุดข้อมูลที่มีมูลค่าสูง ไปใช้ในการบริหารจัดการทางการเกษตร ในส่วนของตัวชี้วัด บริหารจัดการทรัพยากรดินและที่ดินบนพื้นฐานของชุดข้อมูลที่มีมูลค่าสูง ร้อยละ 100 กลยุทธ์ที่ 2 ยกระดับแผนการใช้ที่ดินไปสู่การปฏิบัติ ได้กำหนดให้ ร้อยละของแผนการใช้ที่ดินระดับตำบลที่จัดทำแล้วเสร็จทั้งประเทศ ภายใน ปี 2570 (ไม่น้อยกว่า ร้อยละ 80) เป็นตัวชี้วัดหนึ่งของกลยุทธ์ดังกล่าว

การวางแผนการใช้ที่ดินระดับตำบลเป็นการวางกรอบและนโยบายการการพัฒนาพื้นที่ให้เกิดการใช้ที่ดินอย่างสมดุลและยั่งยืน ซึ่งจะมีความละเอียดและเฉพาะเจาะจงมากกว่าแผนการใช้ที่ดินระดับประเทศ ที่ใช้เป็นกรอบนโยบายการพัฒนาที่ดินระดับประเทศ เป็นการกำหนดแนวทางใช้ที่ดินให้ตรงกับศักยภาพ โดยเฉพาะทางด้านเกษตรกรรม และนำไปสู่การกำหนดแผนงาน โครงการ กิจกรรม ที่มีความสอดคล้องกับสภาพพื้นที่ ทั้งนี้การใช้ขอบเขตการปกครองในระดับตำบลจะนำไปสู่การพัฒนาเชิงพื้นที่ที่มีเป้าหมายและทิศทางสอดคล้องตามบริบทของแต่ละตำบล และมีผู้รับผิดชอบโดยตรง คือ องค์กรปกครองส่วนท้องถิ่น ซึ่งแผนการใช้ที่ดินในระดับที่ใหญ่กว่านี้อาจไม่สามารถนำมาใช้ปฏิบัติงานในระดับพื้นที่ได้อย่างเป็นรูปธรรม เนื่องจากเป็นแผนงานสำหรับนำไปใช้ปฏิบัติงานเชิงนโยบายและยุทธศาสตร์ในภาพรวม

ทั้งนี้แผนการใช้ที่ดินเป็นผลที่ได้จากการวิเคราะห์ข้อมูลทางด้านกายภาพ เศรษฐกิจ และสังคม โดยได้นำฐานข้อมูลที่ได้จากการรวบรวมข้อมูลทุติยภูมิ และข้อมูลปฐมภูมิจากการสำรวจภาคสนาม การศึกษาด้านกายภาพ ได้จาก การวิเคราะห์สถานภาพของทรัพยากรธรรมชาติ อาทิ ทรัพยากรดิน ทรัพยากรน้ำ และทรัพยากรป่าไม้ร่วมกับการพิจารณาลักษณะการใช้ประโยชน์ที่ดิน ข้อมูลหมายเหตุที่เกี่ยวข้องกับพื้นที่ในเขตป่าไม้ตามกฎหมาย เช่น เขตรักษาพันธุ์สัตว์ป่า เขตอุทยานแห่งชาติ เขตป่าสงวนแห่งชาติ และนโยบายของรัฐที่เกี่ยวข้องกับพื้นที่ที่มีมติคณะรัฐมนตรีเกี่ยวกับการใช้ที่ดิน มติคณะรัฐมนตรีเรื่องการจำแนกการใช้ประโยชน์ที่ดินในพื้นที่ป่าไม้ในเขตป่าสงวนแห่งชาติ เป็นต้น ประกอบกับการพิจารณาจากทิศทางตามกรอบนโยบายที่เกี่ยวข้องกับการกำหนดเขตการใช้ที่ดินภายในพื้นที่ตำบล เช่น ยุทธศาสตร์ของจังหวัด ร่วมกับความต้องการของท้องถิ่น สามารถกำหนดแนวทางการใช้ที่ดินตามศักยภาพของทรัพยากร เพื่อการรักษาคุณภาพของลักษณะทางนิเวศวิทยาและการอนุรักษ์ทรัพยากรธรรมชาติ โดยคำนึงถึงสภาพทางเศรษฐกิจและสังคมของชุมชนในพื้นที่ ซึ่งข้อมูลนี้ส่วนหนึ่งได้มาจากการวิเคราะห์ชุมชนแบบมีส่วนร่วม (PRA) ทำการสังเคราะห์ข้อมูลทุกด้านเพื่อเพื่อให้ได้เขตการใช้ที่ดินที่เหมาะสมกับศักยภาพของพื้นที่ต่อไป



6.2 แผนการใช้ที่ดิน

จากการวิเคราะห์ข้อมูลกายภาพ เศรษฐกิจ และสังคม พบว่าแผนการใช้ที่ดินตำบลวังตะกุง อำเภอเมืองนครปฐม จังหวัดนครปฐม สามารถกำหนดออกเป็น 4 เขตหลัก ได้แก่ เขตเกษตรกรรม เขตชุมชนและสิ่งปลูกสร้าง เขตแหล่งน้ำ เขตพื้นที่อื่น ๆ มีรายละเอียดดังนี้ (ตารางที่ 6-1 และรูปที่ 6-1)

6.2.1 เขตเกษตรกรรม เป็นพื้นที่เกษตรกรรมซึ่งในที่นี้ คือ พื้นที่ที่อยู่นอกเขตที่มีการประกาศเป็นเขตป่าไม้ตามกฎหมาย ซึ่งรัฐได้กำหนดเป็นพื้นที่ทำกิน มีการออกเอกสารสิทธิ์ซึ่งรวมถึงพื้นที่ในเขตปฏิรูปที่ดินเพื่อเกษตรกรรมด้วย เขตนี้รวมถึงการทำกิจกรรมภาคการเกษตรอื่นที่นอกเหนือจากการปลูกพืชด้วย ประกอบด้วย 5 เขตรอง ได้แก่ เขตเกษตรกรรมขั้นดี เขตเกษตรกรรมที่มีศักยภาพการผลิตสูง เขตเกษตรกรรมที่มีศักยภาพการผลิตต่ำ เขตประมง และเขตปศุสัตว์ มีเนื้อที่ 5,416 ไร่ หรือคิดเป็นร้อยละ 100 ของเนื้อที่ตำบล มีรายละเอียดดังนี้

1) เขตเกษตรกรรมขั้นดี พื้นที่เขตนี้มีศักยภาพในการผลิตมากที่สุดในตำบล เนื่องจากมีระบบชลประทาน สามารถส่งน้ำช่วยในการปลูกพืชเพื่อทำการเกษตรนอกฤดูฝน โดยเฉพาะข้าวนาปรังและพืชอายุสั้นได้เป็นอย่างดี และนอกจากนี้พบว่าดินในพื้นที่เขตนี้มีสมบัติที่เหมาะสมต่อการเพาะปลูกพืชแยกตามชนิดพืช ส่งผลให้มีความเหมาะสมต่อการเพาะปลูกในระดับสูงถึงปานกลาง มีรายละเอียดดังนี้

(1) เขตทำนา (สัญลักษณ์ 2110) มีเนื้อที่ 156 ไร่ หรือ คิดเป็นร้อยละ 2.89 ของเนื้อที่ตำบล เป็นพื้นที่ที่มีความเหมาะสมต่อการทำนาในระดับเหมาะสมสูงถึงปานกลาง และปัจจุบันเกษตรกรมีการปลูกข้าวโดยส่วนใหญ่เป็นลักษณะ นาปีตามด้วยนาปรัง และบางพื้นที่ทำนาปีตามด้วยพืชฤดูแล้งชนิดต่าง ๆ เช่น พืชผัก ชะอม

(2) เขตปลูกไม้ผล (สัญลักษณ์ 2120) มีเนื้อที่ 202 ไร่ หรือ คิดเป็นร้อยละ 3.73 ของเนื้อที่ตำบล ปัจจุบันเกษตรกรปลูกไม้ผล โดยไม้ผลที่ปลูกได้แก่ มะม่วง ฝรั่ง

(3) เขตปลูกพืชไร่ (สัญลักษณ์ 2140) มีเนื้อที่ 121 ไร่ หรือ คิดเป็นร้อยละ 2.23 ของเนื้อที่ตำบล ปัจจุบันเกษตรกรปลูกพืชไร่ โดยพืชไร่ที่ปลูกได้แก่ อ้อย

(4) เขตปลูกพืชทางเลือก (สัญลักษณ์ 2150) มีเนื้อที่ 1,096 ไร่ หรือ คิดเป็นร้อยละ 20.24 ของเนื้อที่ตำบล เป็นพื้นที่ที่มีความเหมาะสมต่อการปลูกพืชผัก ไม้ดอก หรือเกษตรผสมผสาน โดยพืชที่ปลูกได้แก่ ชะอม พืชผัก ไม้ดอกไม้ประดับ มะม่วง กล้วยน้ำว้า

2) เขตเกษตรกรรมที่มีศักยภาพการผลิตสูง พื้นที่เขตนี้มีศักยภาพในการผลิตรองจากเขตเกษตรกรรมขั้นดี ได้แก่ เขตเกษตรกรรมที่มีศักยภาพการผลิตสูง (ประเภทที่ 1) มีรายละเอียดดังนี้

(1) เขตเกษตรกรรมที่มีศักยภาพการผลิตสูง (ประเภทที่ 1) เป็นเขตที่มีการบริหารจัดการด้านทรัพยากรน้ำโดยเฉพาะระบบชลประทาน มีศักยภาพในการผลิตอยู่ในระดับเหมาะสมเล็กน้อยถึงไม่เหมาะสม ดัดข้อจำกัดจากลักษณะดิน ซึ่งมีสมบัติดินที่ไม่เหมาะสมบางประการ มีรายละเอียดดังนี้

- เขตทำนา (สัญลักษณ์ 2211) มีเนื้อที่ 103 ไร่ หรือ คิดเป็นร้อยละ 1.91 ของเนื้อที่ตำบล เป็นพื้นที่ที่มีความเหมาะสมต่อการทำนาในระดับเหมาะสมเล็กน้อยถึงไม่เหมาะสม และปัจจุบันเกษตรกรมีการปลูกข้าวโดยส่วนใหญ่เป็นลักษณะ ข้าวนาปีตามด้วยข้าวนาปรังและบางพื้นที่ทำนาปีตามด้วยพืชฤดูแล้งชนิดต่าง ๆ เช่น พืชผัก

3) เขตประมง (สัญลักษณ์ 2400) มีเนื้อที่ 131 ไร่ หรือคิดเป็นร้อยละ 2.43 ของเนื้อที่ตำบล เป็นเขตที่ทำกิจกรรมด้านการประมงได้แก่ การเลี้ยงสัตว์น้ำประเภทต่าง ๆ มีรายละเอียดดังนี้



แผนการใช้ที่ดินตำบลวังตะกั่ว อำเภอเมืองนครปฐม จังหวัดนครปฐม

4) เขตปศุสัตว์ มีเนื้อที่ 191 ไร่ หรือคิดเป็นร้อยละ 3.53 ของเนื้อที่ตำบล ประกอบด้วย 1 เขตรอง ได้แก่ เขตโรงเรียนเลี้ยงสัตว์ มีรายละเอียดดังนี้

(1) เขตโรงเรียนเลี้ยงสัตว์ (สัญลักษณ์ 2520) ปัจจุบันมีการสร้างโรงเรียนเลี้ยงสัตว์ ประเภทต่าง ๆ มีเนื้อที่ 191 ไร่ หรือ คิดเป็นร้อยละ 3.53 ของเนื้อที่ตำบล โดยประเภทของโรงเรียนที่พบ ได้แก่ ไก่เนื้อ ไก่สามสาย สุกร โคเนื้อ

6.2.2 เขตชุมชนและสิ่งปลูกสร้าง มีเนื้อที่ 2,757 ไร่ หรือคิดเป็นร้อยละ 50.91 ของเนื้อที่ตำบล ประกอบด้วย 2 เขตรอง ได้แก่ เขตชุมชน/สถานที่ราชการ และ เขตอุตสาหกรรม/แหล่งรับซื้อผลผลิต มีรายละเอียดดังนี้

(1) เขตชุมชน/สถานที่ราชการ (สัญลักษณ์ 3100) มีเนื้อที่ 2,234 ไร่ หรือ คิดเป็นร้อยละ 41.25 ของเนื้อที่ตำบล ปัจจุบันมีการใช้ที่ดินชุมชนและที่อยู่อาศัย มีทั้งประเภทชุมชนเมือง ชุมชนชนบท และที่ตั้งของสถาบันและสถานที่ราชการต่าง ๆ

(2) เขตอุตสาหกรรม/แหล่งรับซื้อผลผลิต (สัญลักษณ์ 3200) มีเนื้อที่ 523 ไร่ หรือ คิดเป็นร้อยละ 9.66 ของเนื้อที่ตำบล ปัจจุบันมีการใช้ที่ดินประเภทโรงงานอุตสาหกรรม แหล่งรับซื้อผลผลิตทางการเกษตรประเภทต่าง ๆ

6.2.3 เขตแหล่งน้ำ มีเนื้อที่ 168 ไร่ หรือคิดเป็นร้อยละ 3.31 ของเนื้อที่ตำบล ประกอบด้วย 2 เขตรอง ได้แก่ เขตแหล่งน้ำตามธรรมชาติ และเขตแหล่งน้ำที่สร้างขึ้น มีรายละเอียดดังนี้

(1) เขตแหล่งน้ำตามธรรมชาติ (สัญลักษณ์ 4100) มีเนื้อที่ 97 ไร่ หรือ คิดเป็นร้อยละ 1.79 ของเนื้อที่ตำบล ปัจจุบันมีสภาพการใช้ที่ดินเป็นลักษณะของแหล่งน้ำตามธรรมชาติ เช่น ห้วย หนอง คลอง แม่น้ำ เป็นต้น

(2) เขตแหล่งน้ำที่สร้างขึ้น (สัญลักษณ์ 4200) มีเนื้อที่ 71 ไร่ หรือ คิดเป็นร้อยละ 1.31 ของเนื้อที่ตำบล ปัจจุบันมีสภาพการใช้ที่ดินเป็นแหล่งน้ำที่สร้างขึ้น เช่น คลองชลประทาน อ่างเก็บน้ำ เป็นต้น

6.2.4 เขตพื้นที่อื่น ๆ (สัญลักษณ์ 5000) มีเนื้อที่ 490 ไร่ หรือคิดเป็นร้อยละ 9.05 ของเนื้อที่ตำบล เป็นเขตที่มีลักษณะการใช้ที่ดินที่มีความเฉพาะ เช่น พุ่งหญ้าธรรมชาติ พุ่งหญ้าสลับไม้พุ่ม/ไม้ละเมาะ พื้นที่ลุ่ม และ พื้นที่ถม เป็นต้น

ทั้งนี้ในเขตเกษตรกรรมที่มีศักยภาพการผลิตสูง (ประเภทที่ 1) หากมีการปรับปรุงบำรุงดิน หรือปรับโครงสร้างของพื้นที่ให้เหมาะสม เช่น ยกร่อง จัดทำระบบอนุรักษ์ดินและน้ำประเภทต่าง ๆ สามารถยกระดับเป็นเขตเกษตรกรรมขั้นดีได้ เนื่องจากการมีการบริหารจัดการด้านทรัพยากรน้ำไว้แล้ว โดยเฉพาะระบบชลประทาน



แผนการใช้ที่ดินตำบลวังตะกั่ว อำเภอเมืองนครปฐม จังหวัดนครปฐม

ตารางที่ 6-1 เขตการใช้ที่ดิน ตำบลวังตะกั่ว อำเภอเมืองนครปฐม จังหวัดนครปฐม

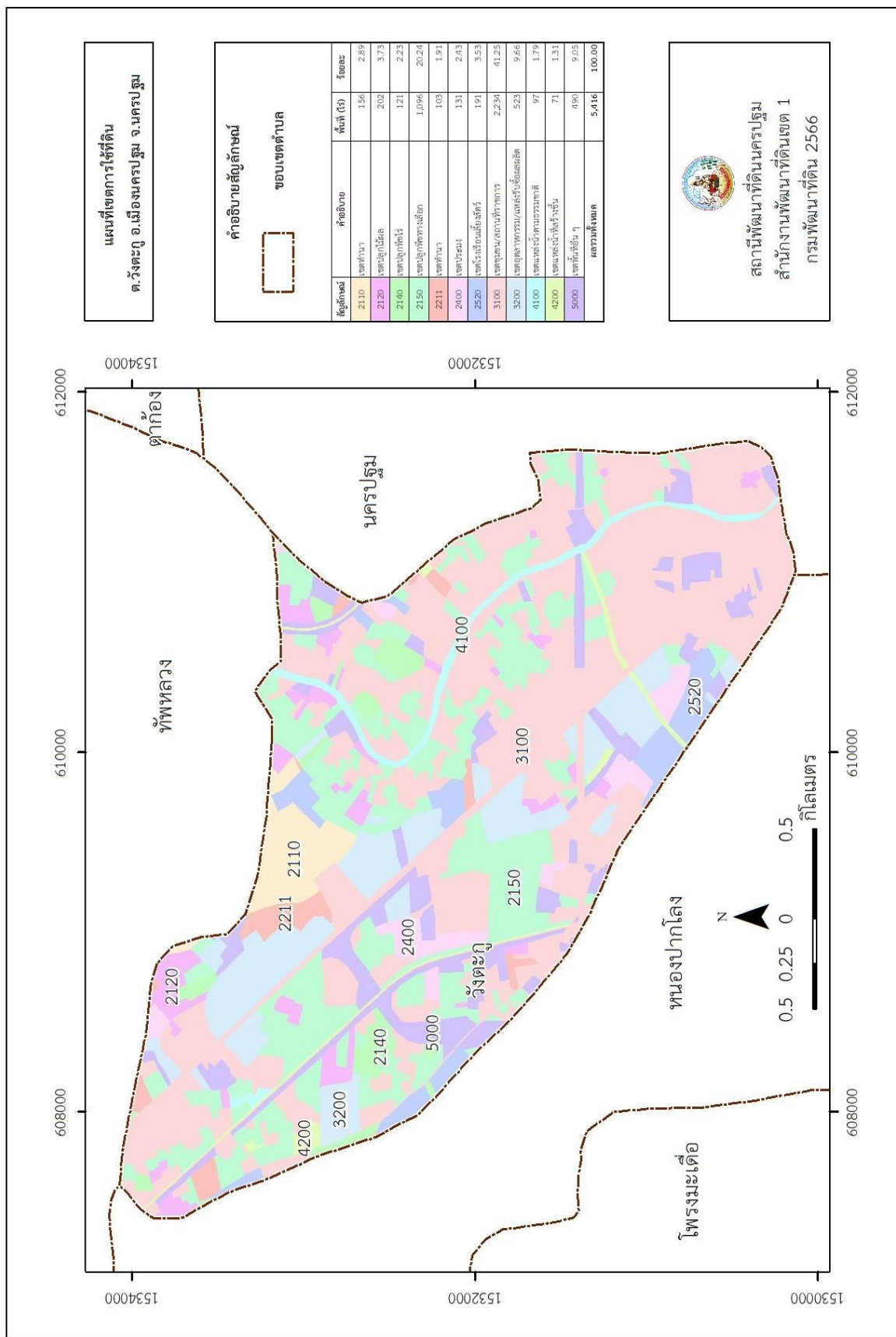
สัญลักษณ์	คำอธิบาย	เนื้อที่	
		ไร่	ร้อยละ
1. เขตเกษตรกรรม			
1.1 เขตเกษตรกรรมชั้นดี			
2110	เขตทำนา	156	2.89
2120	เขตปลูกไม้ผล	202	3.73
2140	เขตปลูกพืชไร่	121	2.23
2150	เขตปลูกพืชทางเลือก	1,096	20.24
1.2 เขตเกษตรกรรมที่มีศักยภาพการผลิตสูง (ประเภทที่ 1)			
2211	เขตทำนา	103	1.91
1.3 เขตประมง			
2400	เขตประมง	131	2.43
1.4 เขตปศุสัตว์			
2520	เขตโรงเรือนเลี้ยงสัตว์	191	3.53
2. เขตชุมชนและสิ่งปลูกสร้าง			
3100	เขตชุมชน/สถานที่ราชการ	2,234	41.25
3200	เขตอุตสาหกรรม/แหล่งรับซื้อผลผลิต	523	9.66
3. เขตแหล่งน้ำ			
4100	เขตแหล่งน้ำตามธรรมชาติ	97	1.79
4200	เขตแหล่งน้ำที่สร้างขึ้น	71	1.31
4. เขตพื้นที่อื่นๆ			
5000	เขตพื้นที่อื่นๆ	490	9.05
รวมทั้งหมด		5,416	100.00

หมายเหตุ : เนื้อที่คำนวณด้วยระบบสารสนเทศภูมิศาสตร์

แผนการใช้ที่ดินตำบลวังตะกู อำเภอเมืองนครปฐม จังหวัดนครปฐม



รูปที่ 6-1 เขตการใช้ที่ดิน ตำบลวังตะกู อำเภอเมืองนครปฐม จังหวัดนครปฐม



หมายเหตุ: เนื้อที่คำนวณด้วยระบบสารสนเทศภูมิศาสตร์



บทที่ 7

การขับเคลื่อนแผนการใช้ที่ดิน

7.1 ขั้นตอนการดำเนินงาน

ภายหลังการจัดทำแผนการใช้ที่ดินตำบลวังตะกั่ว อำเภอเมืองนครปฐม จังหวัดนครปฐม แล้วจะต้องดำเนินการดังต่อไปนี้

7.1.1 จัดทำเป้าหมายการดำเนินงานและงบประมาณและกิจกรรมต่าง ๆ ที่จะดำเนินการใน ปีงบประมาณ 2567 ถึง 2571

7.1.2 นำแผนการใช้ที่ดินไปเสนอต่อองค์การบริหารส่วนตำบลวังตะกั่ว เพื่อมีมติให้ความร่วมมือกับกรมพัฒนาที่ดินดำเนินการกิจกรรมต่างๆ ที่กำหนดไว้ในแผน และได้รับการ เชื่อมโยงสู่แผนพัฒนาตำบล

7.1.3 สถานีพัฒนาที่ดินนครปฐม เสนอเป้าหมายและงบประมาณให้รายงานมายังกรมพัฒนาที่ดิน

7.1.4 กรมพัฒนาที่ดินพิจารณาสนับสนุนงบประมาณกิจกรรมและโครงการตามเป้าหมายที่ กำหนดในแผนการใช้ที่ดิน

7.1.5 สถานีพัฒนาที่ดินนครปฐม นำเสนอต่อที่ประชุมจังหวัด/อำเภอ เพื่อสร้างการรับรู้และประชาสัมพันธ์ให้หน่วยงานอื่น นำโครงการภายใต้หน่วยงานมาพัฒนาพื้นที่ตามแผนการใช้ที่ดินกำหนด

7.2 กิจกรรมที่จะดำเนินการของกรมพัฒนาที่ดิน

งบประมาณที่กำหนดไว้เป็นการประมาณเบื้องต้น อาจมีการเปลี่ยนแปลงตามที่ได้รับการจัดสรร ให้ดำเนินการ (ตารางที่ 7-1)

เขตเกษตรกรรม

- 1) ดินขาดความอุดมสมบูรณ์/ดินตื้น มีแผนงาน/โครงการปรับปรุงบำรุงดิน ดังนี้
 - (1) การส่งเสริมการผลิตและการใช้สารอินทรีย์
 - (2) การผลิต-จัดหาเมล็ดพันธุ์พืชปุ๋ยสด
 - (3) การส่งเสริมการปรับปรุงบำรุงดินด้วยพืชปุ๋ยสด
 - (4) การพัฒนากลุ่มเกษตรกรใช้สารอินทรีย์ลดการใช้สารเคมีทางการเกษตร
 - (5) การรณรงค์ไถกลบตอซัง
 - (6) การจัดหาปุ๋ยมาร์ล/ปุ๋นโดโลไมท์
 - (7) การส่งเสริมการปรับปรุงบำรุงพื้นที่ดินกรด
 - (8) การส่งเสริมตรวจวิเคราะห์ดินเพื่อนำมาซึ่งการปรับปรุงบำรุงดิน (หมอดินอาสา)
- 2) การชะล้างพังทลายของดิน มีแผนงาน/โครงการฟื้นฟูและป้องกันการชะล้างพังทลายของดิน ดังนี้
 - (1) การปลูกหญ้าแฝกเพื่อการอนุรักษ์ดินและน้ำ
 - (2) การจัดระบบอนุรักษ์ดินและน้ำลุ่ม-ดอน
 - (3) การจัดระบบอนุรักษ์ดินและน้ำในพื้นที่เสี่ยงภัยพิบัติทางการเกษตร
- 3) พื้นที่มีน้ำท่วมและแล้งซ้ำซาก มีแผนงาน/โครงการบริหารจัดการน้ำ ดังนี้
 - (1) การจัดระบบอนุรักษ์ดินและน้ำในพื้นที่ลุ่ม-ดอน
 - (2) การจัดระบบอนุรักษ์ดินและน้ำในพื้นที่เสี่ยงภัยพิบัติทางการเกษตร



แผนการใช้ที่ดินตำบลวังตะกุง อำเภอเมืองนครปฐม จังหวัดนครปฐม

7.3 กิจกรรมที่จะดำเนินงานของหน่วยงานอื่น (ตารางที่ 7-2)

7.3.1 เขตเกษตรกรรม

- 1) เขตทำนา ปลูกไม้ผล ปลูกพืชไร่ และปลูกพืชทางเลือก
 - (1) ใช้ตลาดนำการผลิตในการเลือกชนิดพืชและหาตลาดรองรับ ทั้งในเขตที่เหมาะสมและในเขตที่ไม่เหมาะสมและต้องการปรับเปลี่ยนชนิดพืช (สำนักงานพาณิชย์จังหวัด/สำนักงานสหกรณ์จังหวัด)
 - (2) การอบรมให้ความรู้การเข้าสู่กระบวนการรับรองมาตรฐานการปฏิบัติทางการเกษตรที่ดี (Good Agricultural Practices: GAP) (กรมวิชาการเกษตร)
 - (3) จัดอบรมถ่ายทอดความรู้สู่เกษตรกรให้มีความรู้การใช้สารเคมี สารชีวภัณฑ์ (ศูนย์วิจัยและพัฒนาการเกษตร (ศวพ.)
 - (4) จัดอบรมถ่ายทอดให้ความรู้ด้านโรคพืช แมลง หนอน (สำนักงานเกษตร และศูนย์วิจัยและพัฒนาการเกษตร (ศวพ.)
 - (5) จัดทำโครงการลดต้นทุนการผลิต เช่น ส่งเสริมลดการเผา ส่งเสริมการรวมกลุ่ม การบริหารจัดการน้ำ จัดตั้งกลุ่มผู้ใช้น้ำเพื่อการบริหารจัดการน้ำที่ดี (สำนักงานเกษตรตำบลวังตะกุง องค์การบริหารส่วนท้องถิ่น ศูนย์วิจัยและพัฒนาการเกษตร สำนักงานชลประทานจังหวัดนครปฐม)
- 2) เขตปศุสัตว์ และเขตเพาะเลี้ยงสัตว์น้ำ
จัดอบรมถ่ายทอดองค์ความรู้ด้านการเลี้ยงสัตว์ และการบริหารจัดการการเพาะเลี้ยงสัตว์น้ำ (สำนักงานปศุสัตว์จังหวัด และสำนักงานประมงจังหวัดนครปฐม)

7.3.2 พื้นที่แหล่งน้ำ

สนับสนุนการพัฒนาเพื่อเพิ่มพื้นที่กักเก็บน้ำ ระบบส่งน้ำให้มีประสิทธิภาพ (สำนักงานชลประทานจังหวัดนครปฐม)

7.4 ความต้องการของชุมชนและองค์กรปกครองส่วนท้องถิ่น

จากการดำเนินการจัดทำกระบวนการมีส่วนร่วมของประชาชนที่องค์การบริหารส่วนตำบล เมื่อวันที่ 21 สิงหาคม 2566 ได้มีความต้องการของประชาชนที่ต้องการให้ดำเนินการเกี่ยวกับแก้ปัญหา เรื่องต้นทุนการผลิตสูง ดินเสื่อมโทรมและฟื้นฟูความอุดมสมบูรณ์ของดิน การเก็บตัวอย่างดินส่งตรวจวิเคราะห์ เพื่อการบริหารจัดการดินที่ถูกต้องตามหลักวิชาการ การบริหารจัดการน้ำ การเผาเศษวัสดุเหลือใช้ในไร่นา เพื่อตอบสนองต่อความต้องการของชุมชนและการแก้ไขปัญหาเชิงพื้นที่ของตำบลวังตะกุง กรมพัฒนาที่ดินได้วิเคราะห์เบื้องต้น ดังต่อไปนี้

ปัญหาของตำบลวังตะกุง ในภาพรวมสรุปได้ว่า มีปัญหาสำคัญ 3 ประการ คือ (1) ปัญหาด้านดิน ไม่ได้ส่งดินตรวจวิเคราะห์ เพื่อการบริหารจัดการดินที่ถูกต้องตามหลักวิชาการ ทำให้ต้นทุนการผลิตสูง ดินเสื่อมโทรม (2) ปัญหาด้านการบริหารจัดการน้ำ น้ำท่วม น้ำเน่าเสีย น้ำแล้ง (3) ปัญหาด้านพืช โรครากเน่าโคนเน่า หนอน แมลงต่าง ๆ และมีปัญหารองลงมา คือ ปัญหาที่เกิดจากการเผา ปัญหาดังกล่าวนี้ส่งผลกระทบต่อคุณภาพชีวิตของราษฎรในชุมชนโดยรวม

ในกรณีของปัญหาความเสื่อมโทรมของที่ดินนั้นจะรวมถึง (1) การชะล้างพังทลายของดิน (2) ดินขาดความอุดมสมบูรณ์ (3) การใช้สารเคมีสะสมมาเป็นเวลานาน (4) การเผา (5) ขาดความรู้การจัดการดิน



แผนการใช้ที่ดินตำบลวังตะกั่ว อำเภอเมืองนครปฐม จังหวัดนครปฐม

ตาราง 7-1 กิจกรรมของกรมพัฒนาที่ดินในเขตการใช้ที่ดินที่จะดำเนินการในปีงบประมาณ 2567-2571

เขตการใช้ที่ดิน (เกษตรกรรม)	แผนงาน/โครงการ	งบประมาณ (บาท)
1.เขตเกษตรกรรมชนิด		2,546,000
1.1 เขตทำนา เนื้อที่ 156 ไร่	1.การปรับปรุงบำรุงดิน	885,300
1.2 เขตปลูกไม้ผล เนื้อที่ 202 ไร่	1.ส่งเสริมการใช้สารอินทรีย์ลดการใช้สารเคมีทางการเกษตร	130,000
1.3 เขตปลูกพืชไร่ เนื้อที่ 121 ไร่	2.การผลิต-จัดหาเมล็ดพันธุ์พืชปุ๋ยสด	59,500
1.4 เขตปลูกพืชทางเลือก เนื้อที่ 1,096 ไร่	3.ส่งเสริมการปรับปรุงบำรุงดินด้วยพืชปุ๋ยสด	6,000
	4.การจัดหาปุ๋ยอินทรีย์	425,000
	5.การส่งเสริมการปรับปรุงพื้นที่ดินกรด	7,500
	6.การจัดหาปุ๋ยมาร์ล	120,000
	7.การส่งเสริมการปรับปรุงบำรุงพื้นที่ดินเปรี้ยว	1,500
	8.ธนาคารปุ๋ย	135,800
	2. การบริหารจัดการน้ำ	1,360,700
	1.จัดระบบอนุรักษ์ดินและน้ำในพื้นที่เสี่ยงภัยพิบัติทางการเกษตร	1,341,200
	2.สนับสนุนสารบำบัดน้ำเสียจากสารเร่งซูเปอร์ พด.6	19,500
	3. การฟื้นฟูและป้องกันการชะล้างพังทลายของดิน	300,000
	1.การปลูกหญ้าแฝกเพื่อการอนุรักษ์ดินและน้ำ	300,000
2.เขตเกษตรกรรมการผลิตสูง (ประเภท 1)		231,125
2.1 เขตทำนา เนื้อที่ 103 ไร่	1.การปรับปรุงบำรุงดิน	231,125
	1.ส่งเสริมการใช้สารอินทรีย์ลดการใช้สารเคมีทางการเกษตร	32,500
	2.การผลิต-จัดหาเมล็ดพันธุ์พืชปุ๋ยสด	14,875
	3.ส่งเสริมการปรับปรุงบำรุงดินด้วยพืชปุ๋ยสด	1,500
	4.การจัดหาปุ๋ยมาร์ล	180,000
	5.การส่งเสริมการปรับปรุงบำรุงพื้นที่ดินเปรี้ยว	2,250



แผนการใช้ที่ดินตำบลวังตะกุง อำเภอเมืองนครปฐม จังหวัดนครปฐม

ตาราง 7-1 (ต่อ)

เขตการใช้ที่ดิน (เกษตรกรรม)	แผนงาน/โครงการ	งบประมาณ (บาท)
3. เขตประมง		6,500
3.1 เขตประมง เนื้อที่ 131 ไร่	1. การบริหารจัดการน้ำ	6,500
	1.สนับสนุนสารบำบัดน้ำเสียจากสารเร่งซูเปอร์	6,500
4. เขตปศุสัตว์		6,500
4.1 เขตโรงเรือนเลี้ยงสัตว์ เนื้อที่ 191 ไร่	1. การบริหารจัดการน้ำ	6,500
	1.สนับสนุนสารบำบัดน้ำเสียจากสารเร่งซูเปอร์	6,500
	รวมแผนงาน/โครงการ	2,790,125



แผนการใช้ที่ดินตำบลวังตะกั่ว อำเภอเมืองนครปฐม จังหวัดนครปฐม

ตารางที่ 7-2 สรุปกิจกรรมที่ขอรับการสนับสนุนจากส่วนราชการอื่นในเขตการใช้ที่ดิน

เขตการใช้ที่ดิน	กิจกรรมที่ขอการสนับสนุนจากส่วนราชการอื่น
1. เขตเกษตรกรรม 1.1 เขตพื้นที่ทำนา เนื้อที่ 259 ไร่ 1.2 เขตปลูกพืชไร่ เนื้อที่ 121 ไร่ 1.3 เขตปลูกไม้ผล เนื้อที่ 202 ไร่ 1.4 เขตปลูกพืชทางเลือก เนื้อที่ 1,096 ไร่ 1.5 เขตโรงเรือนเลี้ยงสัตว์ เนื้อที่ 191 ไร่ 1.6 เขตประมง เนื้อที่ 131 ไร่	การแก้ปัญหาดินเสื่อมโทรม ฟื้นฟูความอุดมสมบูรณ์ของดิน และเพิ่มศักยภาพการผลิต 1 โครงการอบรมให้ความรู้การใช้สารเคมี สารชีวภัณฑ์ (ศูนย์วิจัยและพัฒนาการเกษตร ศวพ.) 2) โครงการอบรมให้ความรู้ด้านโรคพืช แมลง หนอน (สำนักงานเกษตร ศูนย์วิจัยและพัฒนาการเกษตร (ศวพ.) 1) โครงการสร้างความเข้มแข็งกลุ่มการผลิตด้านการเกษตร (สำนักงานประมงจังหวัดนครปฐม) 2) โครงการบริหารจัดการการเพาะเลี้ยงสัตว์น้ำ (สำนักงานประมงจังหวัดนครปฐม) 3) โครงการส่งเสริมการเลี้ยงสัตว์ (สนง.ปศุสัตว์จังหวัด)
2. พื้นที่แหล่งน้ำ เนื้อที่ 168 ไร่	1) โครงการศึกษาความเป็นไปได้ในการพัฒนาแหล่งน้ำชลประทาน (กรมชลประทาน) 2) โครงการเพิ่มประสิทธิภาพการส่งและระบายน้ำ (กรมชลประทาน)

แผนการใช้ที่ดินตำบลวังตะกั่ว อำเภอเมืองนครปฐม จังหวัดนครปฐม



ตาราง 7-3 เป้าหมายการดำเนินงานและงบประมาณโครงการนำร่อง ตำบลวังตะกั่ว อำเภอเมืองนครปฐม จังหวัดนครปฐม แผน 5 ปี (พ.ศ. 2567-2571)

เขตการใช้ที่ดิน	งาน/โครงการ/ กิจกรรม	หน่วย นับ	เป้าหมาย					รวม	งบประมาณ (บาท)					รวม	หน่วยงาน รับผิดชอบ	
			2567	2568	2569	2570	2571		2567	2568	2569	2570	2571			
1.เขตเกษตรกรรม ชั้นดี 1.1 เขตพืชนา เนื้อที่ 156 ไร่ 1.2 เขตปลูกไม้ผล เนื้อที่ 202 ไร่ 1.3 เขตปลูกพืชไร่ เนื้อที่ 121 ไร่ 1.4 เขตปลูกพืช ทางเลือก เนื้อที่ 1,096 ไร่	1.ปรับปรุงบำรุงดิน															
	ส่งเสริมการใช้สารอินท รียคดการใช้สารเคมี ทาง การเกษตร	กลุ่ม	8	8	8	8	8	40	26,000	26,000	26,000	26,000	26,000	130,000	พต.	
	การผลิต-จัดหาเมล็ด พันธุ์พืชปลอด	ตัน	0.4	0.4	0.4	0.4	0.4	2	11,900	11,900	11,900	11,900	11,900	59,500	พต.	
	การส่งเสริมการ ปรับปรุงบำรุงดินด้วย พืชปุ๋ยสด	ไร่	80	80	80	80	80	400	1,200	1,200	1,200	1,200	1,200	6,000	พต.	
	การจัดหาปูนโดโลไมท์	ตัน	50	50	50	50	50	250	85,000	85,000	85,000	85,000	85,000	425,000	พต.	
	การส่งเสริมการ ปรับปรุงพื้นที่ดินกรด	ไร่	100	100	100	100	100	500	1,500	1,500	1,500	1,500	1,500	7,500	พต.	
	การจัดหาปูนมาร์ล	ตัน	20	20	20	20	20	100	24,400	24,000	24,000	24,000	24,000	120,000	พต.	
	การส่งเสริมการ ปรับปรุงพื้นที่ดิน เปรี้ยว	ไร่	20	20	20	20	20	100	300	300	300	300	300	1,500	พต.	

หมายเหตุ : งบประมาณที่กำหนดไว้เป็นการประมาณการเบื้องต้น อาจมีการเปลี่ยนแปลงตามที่ได้รับการจัดสรร

แผนการใช้ที่ดินตำบลวังตะกั่ว อำเภอเมืองนครปฐม จังหวัดนครปฐม



ตาราง 7-3 เป้าหมายการดำเนินงานและงบประมาณโครงการนำร่อง ตำบลวังตะกั่ว อำเภอเมืองนครปฐม จังหวัดนครปฐม แผน 5 ปี (พ.ศ. 2567-2571)

เขตการใช้ที่ดิน	งาน/โครงการ/	หน่วยนับ	เป้าหมาย				รวม	งบประมาณ (บาท)					รวม	หน่วยงานรับผิดชอบ	
			2567	2568	2569	2570		2571	2567	2568	2569	2570			2571
1.เขตเกษตรกรรม	1.ปรับปรุง														
	งานขุดดิน														
1.1 เขตทำนา เนื้อที่ 156 ไร่	ธนาคารปู๋ย	แห่ง	1	1	1	1	1	43,000	23,200	23,200	23,200	23,200	23,200	135,800	พต.
	- ธนาคารปู๋ย	ตัน	5	3	3	3	17	17,000	10,200	10,200	10,200	10,200	10,200	57,800	พต.
1.2 เขตปลูกไม้ผล เนื้อที่ 202 ไร่	- ธนาคารน้ำหมักชีวภาพ	ลิตร	2,000	1,000	1,000	1,000	6,000	26,000	13,000	13,000	13,000	13,000	13,000	78,000	พต.
	2.การบริหารจัดการน้ำ														
1.3 เขตปลูกพืชไร่ เนื้อที่ 121 ไร่	จัดระบบอนุรักษ์ดินและน้ำในพื้นที่เสี่ยงภัย	ไร่	100	100	100	100	400							1,341,200	พต.
	พืชทางเลือก														
1.4 เขตปลูกพืชทางเลือก เนื้อที่ 1,096 ไร่	สนับสนุนสารบำบัดน้ำเสียจากสารเร่ง	ลิตร	300	300	300	300	1,500	3,900	3,900	3,900	3,900	3,900	3,900	19,500	พต.
	ซูเปอร์พต.6														

หมายเหตุ : งบประมาณที่กำหนดไว้เป็นการประมาณการเบื้องต้น อาจมีการเปลี่ยนแปลงตามที่ได้รับการจัดสรร

แผนการใช้ที่ดินตำบลวังตะกุง อำเภอเมืองนครปฐม จังหวัดนครปฐม



ตาราง 7-3 เป้าหมายการดำเนินงานและงบประมาณโครงการนำร่อง ตำบลวังตะกุง อำเภอเมืองนครปฐม แผน 5 ปี (พ.ศ. 2567-2571)

เขตการใช้ที่ดิน	งาน/โครงการ/ กิจกรรม	หน่วย นับ	เป้าหมาย					รวม	งบประมาณ (บาท)					รวม	หน่วยงาน รับผิดชอบ
			2567	2568	2569	2570	2571		2567	2568	2569	2570	2571		
1.เขต เกษตรกรรม ชั้นที่ 1.1 เขตทำนา เนื้อที่ 156 ไร่ 1.2 เขตปลูกไม้ผล เนื้อที่ 202 ไร่ 1.3 เขตปลูกพืชไร่ เนื้อที่ 121 ไร่ 1.4 เขตปลูกพืช ทางเลือก เนื้อที่ 1,096 ไร่	3. การฟื้นฟูและ ป้องกันการชะล้าง พังทลายของดิน		2567	2568	2569	2570	2571		2567	2568	2569	2570	2571		
			50,000	50,000	50,000	50,000	50,000	250,000	60,000	60,000	60,000	60,000	60,000	300,000	พศ.
รวมงบประมาณ													2,546,000		

หมายเหตุ : งบประมาณที่กำหนดไว้เป็นการประมาณการเบื้องต้น อาจมีการเปลี่ยนแปลงตามที่ได้รับการจัดสรร

แผนการใช้ที่ดินตำบลวังตะกั่ว อำเภอเมืองนครปฐม จังหวัดนครปฐม



ตาราง 7-3 เป้าหมายการดำเนินงานและงบประมาณโครงการนำร่อง ตำบลวังตะกั่ว อำเภอเมืองนครปฐม จังหวัดนครปฐม แผน 5 ปี (พ.ศ. 2567-2571)

เขตการใช้ที่ดิน	งาน/โครงการ/ กิจกรรม	หน่วย นับ	เป้าหมาย					รวม	งบประมาณ (บาท)					รวม	หน่วยงาน รับผิดชอบ		
			2567	2568	2569	2570	2571		2567	2568	2569	2570	2571				
2. เขตเกษตรกรรม การผลิตสูง (ประเภท 1) 2.1 เขตทำนา เนื้อที่ 103 ไร่	1.ปรับปรุงบำรุงดิน																
	ส่งเสริมการใช้สารอินท ริยัลตการใช้สารเคมี ทาง การเกษตร	กลุ่ม	2	2	2	2	2	10	6,500	6,500	6,500	6,500	6,500	32,500	พต.		
	การผลิต-จัดหาเมล็ด พันธุ์พืชปุ๋ยสด	ตัน	0.1	0.1	0.1	0.1	0.1	0.5	2,975	2,975	2,975	2,975	2,975	14,875	พต.		
	การส่งเสริมการ ปรับปรุงบำรุงดินด้วย พืชปุ๋ยสด	ไร่	20	20	20	20	20	100	300	300	300	300	300	1,500	พต.		
	การจัดหาปุ๋ยมาร์ล	ตัน	30	30	30	30	30	150	36,000	36,000	36,000	36,000	36,000	180,000	พต.		
	การส่งเสริมการ ปรับปรุงพื้นที่ดิน เปรี้ยว	ไร่	30	30	30	30	30	150	450	450	450	450	450	2,250	พต.		
																	รวมงบประมาณ

หมายเหตุ : งบประมาณที่กำหนดไว้เป็นการประมาณการเบื้องต้น อาจมีการเปลี่ยนแปลงตามที่ได้รับการจัดสรร



ตาราง 7-3 เป้าหมายการดำเนินงานและงบประมาณโครงการนำร่อง ตำบลวังตะกั่ว อำเภอเมืองนครปฐม จังหวัดนครปฐม แผน 5 ปี (พ.ศ. 2567-2571)

เขตการใช้ที่ดิน	งาน/โครงการ/ กิจกรรม	หน่วย นับ	เป้าหมาย				รวม	งบประมาณ (บาท)				รวม	หน่วย งาน รับผิดชอบ	
			2567	2568	2569	2570		2571	2567	2568	2569			2570
3.เขตประมง 3.1 เขตประมง เนื้อที่ 131 ไร่	1.การบริหารจัดการน้ำ													
	สนับสนุนสารบำบัดน้ำ เสียจากสารเร่งซูเปอร์ พด.6	ลิตร	100	100	100	100	500	1,300	1,300	1,300	1,300	6,500	พด.	
							รวมงบประมาณ				6,500			

หมายเหตุ : งบประมาณที่กำหนดไว้เป็นการประมาณการเบื้องต้น อาจมีการเปลี่ยนแปลงตามที่ได้รับการจัดสรร



ตาราง 7-3 เป้าหมายการดำเนินงานและงบประมาณโครงการนำร่อง ตำบลวังตะกุง อำเภอเมืองนครปฐม จังหวัดนครปฐม แผน 5 ปี (พ.ศ. 2567-2571)

เขตการใช้ที่ดิน	งาน/โครงการ/ กิจกรรม	หน่วย นับ	เป้าหมาย				รวม	งบประมาณ (บาท)				รวม	หน่วย งาน รับผิดชอบ	
			2567	2568	2569	2570		2571	2567	2568	2569			2570
4. เขตปศุสัตว์ 4.1 เขตโรงเรียน เลี้ยงสัตว์ เนื้อที่ 191 ไร่	1.การบริหาร จัดการน้ำ		100	100	100	100	100	100	100	100	100	500		
	สนับสนุนสาร บำบัดน้ำเสียจาก สารเร่งสุปเปอร์ พด.6	ลิตร	100	100	100	100	100	1,300	1,300	1,300	1,300	500		พด.
รวมงบประมาณ												6,500		

หมายเหตุ : งบประมาณที่กำหนดไว้เป็นการประมาณการเบื้องต้น อาจมีการเปลี่ยนแปลงตามที่ได้รับการจัดสรร



เอกสารอ้างอิง

- กรมการพัฒนาชุมชน. 2566. ข้อมูลความจำเป็นพื้นฐาน (จปฐ.)รายจังหวัด รายอำเภอ และรายตำบล ปี 2565. แหล่งที่มา :<https://ebmn.cdd.go.th/>. 1 มิถุนายน 2566.
- กรมทรัพยากรน้ำบาดาล. 2566. ปริมาณน้ำและจำนวนบ่อบาดาล ปี 2565. แหล่งที่มา: <http://app.dgr.go.th/newpasutara/xml/search.php>, 26 พฤษภาคม 2566.
- กรมส่งเสริมการเกษตร. 2566. จำนวนครัวเรือนเกษตรกรที่ขึ้นทะเบียนเกษตรกร จำแนกรายจังหวัด รายอำเภอ และรายตำบล (ณ เดือนมกราคม พ.ศ. 2566). แหล่งที่มา : <http://mvos2.gistda.or.th/>. 15 พฤษภาคม 2566
- กรมอุตุนิยมวิทยา. 2566. สถิติภูมิอากาศคาบ 30 ปี พ.ศ. 2536-2565 (ไฟล์ข้อมูล). กรมอุตุนิยมวิทยา กระทรวงดิจิทัลเพื่อเศรษฐกิจและสังคม, กรุงเทพฯ.
- กองสำรวจดินและวิจัยทรัพยากรดิน. 2566. แผนที่ทรัพยากรดิน (ไฟล์ข้อมูล). กรมพัฒนาที่ดิน กระทรวงเกษตรและสหกรณ์, กรุงเทพฯ.
- กลุ่มวิเคราะห์สภาพการใช้ที่ดิน.2566. แผนที่สภาพการใช้ที่ดิน ปี 2566 (ไฟล์ข้อมูล). กรมพัฒนาที่ดิน กระทรวงเกษตรและสหกรณ์, กรุงเทพฯ.
- บัณฑิต ต้นศิริ และ คำรณ ไทรพิภ. 2542. คู่มือการประเมินคุณภาพที่ดิน. กองวางแผนการใช้ที่ดิน กรมพัฒนาที่ดิน.
- สำนักเทคโนโลยีการสำรวจและทำแผนที่. 2566. แผนที่ขอบเขตตำบล ปี 2564 (ไฟล์ข้อมูล). กรมพัฒนาที่ดิน กระทรวงเกษตรและสหกรณ์, กรุงเทพฯ.
- สำนักบริหารการทะเบียน กรมการปกครอง. 2566. รายงานสถิติจำนวนประชากรและบ้าน รายจังหวัด รายอำเภอ และรายตำบล (ณ เดือนธันวาคม พ.ศ. 2565).แหล่งที่มา: องค์การบริหารส่วนตำบล วังตะกุง,๒๕๖๖



ที่ปรึกษา

นางนงนุช	ศรีพุ่ม	ผู้อำนวยการสำนักงานพัฒนาที่ดินเขต 1
นางมัทธนา	ชัยมหาวิน	ผู้เชี่ยวชาญด้านวางระบบการพัฒนาที่ดิน
นายอนุชิต	พรแดง	ผู้อำนวยการสถานีพัฒนาที่ดินนครปฐม
กลุ่มวางแผนการใช้ที่ดิน		สำนักงานพัฒนาที่ดินเขต 1
กลุ่มวิชาการเพื่อการพัฒนาที่ดิน		สำนักงานพัฒนาที่ดินเขต 1
กลุ่มวิเคราะห์ดิน		สำนักงานพัฒนาที่ดินเขต 1
กองนโยบายและแผนการใช้ที่ดิน		กรมพัฒนาที่ดิน

คณะผู้จัดทำ

นายรัฐพงษ์	แก้วรัตนชัย	นักวิชาการเกษตรปฏิบัติการ
นายจิระ	มาตรทอง	นักวิชาการเกษตรชำนาญการ
นายศิริวิทย์	เชิดชู	เจ้าพนักงานการเกษตรชำนาญงาน
นางสาวธัญวลัย	จั่นน้ำแดง	นักวิชาการเงินและบัญชี
นางมานิดา	แก้วรัตนชัย	เจ้าหน้าที่วิเคราะห์นโยบายและแผน
นางสาวสิริพร	เจริญให้	เจ้าพนักงานการเงินและบัญชี



สถาบันพัฒนาที่ดินนครปฐม สำนักงานพัฒนาที่ดินเขต 1
เลขที่ 98 หมู่ที่ 3 ตำบลทุ่งขจร อำเภอกำแพงแสน จังหวัดนครปฐม
โทรศัพท์ 034-355-186